

N.49

PELLE·HOME

Abril
2025

VIVIENDA, DECORACIÓN, ARTE & ESTILO



RODOLFO GUZMÁN

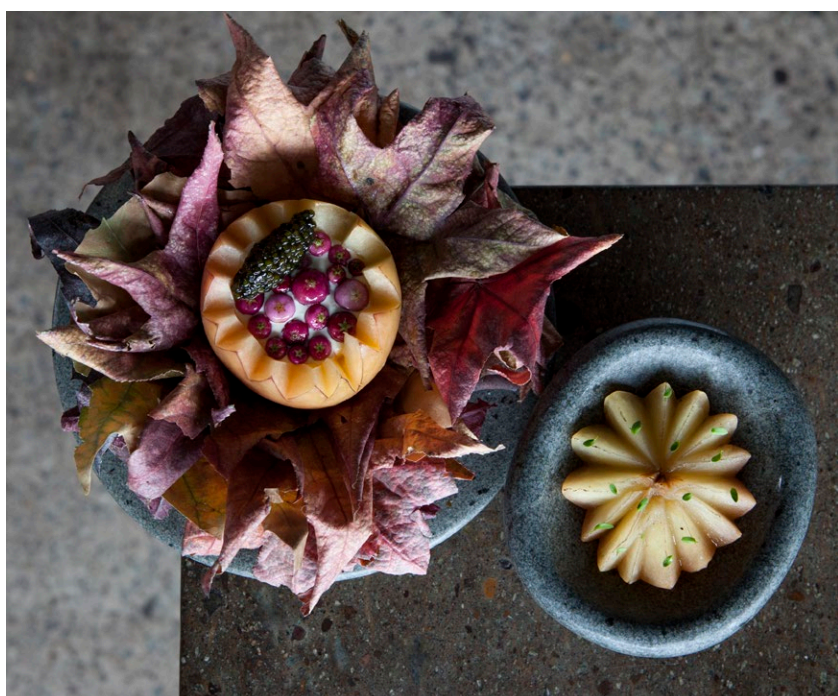
*"PENSAR EN GRANDE, CONSTRUYE
SUEÑOS SÓLIDOS"*

CHEF BORAGÓ

ESCOGIDO 29 DEL MUNDO, POR "THE WORLD'S 50 BEST RESTAURANTS"

\$10.600

CONTEN



JUAN YARUR
pag. 6-7

GINO PAZZANESE
pag. 12-13

ALEJANDRA CHELLEW
pag. 14

IGNACIO GANA
pag. 15-17

RICARDO PEÑA
pag. 20-21

STEPHANIE BOSSARD
pag. 22-23

GUILLERMO ANDREWS
pag. 24-25

JUAN PABLO SEPÚLVEDA
pag. 26-27

ALEJANDRO URRUTIA
pag. 28-29

VINDO



ELEVA ARQUITECTURA
pag. 30-31

HUGO GRISANTI
pag. 32-33

JOSÉ VIVANCO
pag. 36-37

RODOLFO GUZMÁN
pag. 38-44

ANDREA PÉREZ
pag. 45-47

PABLO SILVA PÉREZ
pag. 48-50

CAMILIA MAINZ
pag. 52-54

FUNDACIÓN NONOS
pag. 56-57

GALÁPAGOS
pag. 58-59



Palabras del Director:

Abril nos invita a florecer. Con los primeros destellos del otoño, este mes se transforma en un instante perfecto para volver a conectar con lo esencial: con nuestros espacios, con nuestras pasiones y con la calidez de un hogar que se vive y se sueña.

En Pellehome, entendemos el hogar no solo como un lugar físico, sino como un refugio emocional, una extensión de quienes somos y también de quienes aspiramos a ser. Por eso, en esta edición de abril, celebramos la armonía entre diseño, funcionalidad y sensibilidad, con una curaduría que busca inspirar a quienes valoran la belleza en los detalles y la profundidad en cada elección.

Hablamos de texturas que abrigan, de colores que envuelven, de historias que emocionan y de proyectos que transforman. Desde creadores que imprimen alma a sus oficios, hasta espacios que combinan vanguardia y tradición, cada página es una invitación a mirar lo cotidiano con nuevos ojos.

Al hablar de textura, naturaleza y los productos que esto invoca, los dejamos con una portada de lujo, nada más y nada menos que uno de los mejores chef de nuestro país, Rodolfo Guzmán, reconocido internacionalmente por su enfoque innovador en la gastronomía centrada en la biodiversidad y las tradiciones culinarias en Chile. Dueño y Chef del restaurant Boragó, uno de los más reconocidos restaurantes quien ha ocupado ranking internacionales incluyendo el puesto 9 en América Latina y 29 del THE WORLD'S 50 BEST RESTAURANTS", a nivel mundial. También tendremos nuestros destacados, arquitectos, decoradores, interioristas y paisajistas quienes siempre están con nosotros.

Gracias por permitirnos entrar en sus casas, en sus rutinas, en sus búsquedas. Que esta edición sea una pausa luminosa en medio del ruido, un suspiro de inspiración y un empujón creativo para seguir construyendo belleza desde adentro hacia afuera.

Gracias a nuestro equipo y a nuestros sponsors, quienes hacen posible nuestra revista... A todos ellos un ¡gracias totales!

*Les dejo un abrazo y disfruten PelleHome,
Cariños,*

Juan Andrés Sastre

Director General PelleHome

@juan_andres_sastre

@pelle_home

jsastre@pellehome.cl

www.pellehome.cl

Editorial

Director General Grupo Pelle Comunicaciones

Juan Andrés Sastre: jsastre@pellemagazine.cl

Editora Periodística

Alejandra Troncoso: atroncoso@tyrcomunicaciones.cl

Diseño Editorial

Isabel Besa: isabelbesa@gmail.com

Periodistas

Gabriela Hales: gabrielahales@gmail.com

Consuelo Vega: cvega@pellehome.cl

Catalina Fuenzalida Monsalve: catalina.bea.m.f@gmail.com

Catalina Alfaro: catalinalfaro.v@gmail.com

Lucas Vega: lucasvega_81@yahoo.cl

Alejandra Troncoso: atroncoso@pellehome.cl

Colaboradores

Forasteras Travel

Hugo Grisanti

José Vivanco

Relaciones Públicas- PR

Gabriela Hales: gabrielahales@gmail.com

Gerente Comercial y Brand Manager

Lucas Vega: lucasvega_81@yahoo.cl

RRSS, Digital y Gráficas

Paz Almaraz: almarazinteriorismo@gmail.com

www.pellehome.cl

Instagram: @pelle_home

JUAN YARUR

FILÁNTRORO Y COLECCIONISTA DE ARTE

“El arte encuentra su sentido más pleno
cuando se comparte”

Por Catalina Fuenzalida

Doce obras de arte contemporáneo fueron recientemente donadas al Museo Nacional de Bellas Artes, en un gesto que trasciende lo simbólico y se inscribe como una acción concreta para fortalecer el patrimonio artístico del país. La entrega, gestionada a través de la Fundación AMA, pone en valor el trabajo de una nueva generación de artistas y reafirma la importancia del acceso público a las expresiones visuales actuales. Detrás de esta iniciativa está Juan Yarur Torres, figura reconocida internacionalmente por su compromiso con el arte y la cultura. Con una trayectoria que ha sido distinguida con el Premio Montblanc de la Culture Arts Patronage, Juan, desempeña un rol clave en el ecosistema artístico latinoamericano, articulando redes, impulsando procesos creativos y promoviendo la circulación de obras dentro y fuera de Chile. Esta donación no sólo enriquece la colección del museo: refleja una convicción profunda. Porque para Yarur, el arte encuentra su sentido más pleno cuando se comparte.



GESTO CURATORIAL

Para Juan Yarur, el arte ha sido siempre una pasión profunda, y por años su misión fue internacionalizar la producción artística chilena. Sin embargo, hoy, desde un momento vital distinto, ha decidido volver la mirada hacia su país. “Obras y artistas tan relevantes deben ser conocidos por una audiencia mucho más amplia a nivel mundial. Pero hoy, en una etapa de mi vida tan diferente, veo la importancia de fortalecer su presencia dentro de Chile”, comenta. La reciente donación al Museo Nacional de Bellas Artes responde a ese deseo: el de permitir que más personas accedan al arte y puedan sentirse parte de un legado que trasciende lo privado.

“Durante un tiempo venía pensando en la posibilidad de donar algunas obras, sabiendo que el Museo Nacional de Bellas Artes es el lugar por excelencia para resguardarlo”, explica. La recepción entusiasta del museo frente a la propuesta no solo confirmó su decisión, sino que le dio un nuevo sentido. “Eso me llenó de felicidad y validó aún más la decisión”. Con su atención puesta en la crianza de sus hijos, reconoce que ya no puede estar tan presente en la escena artística como antes, pero su compromiso permanece. “Sé que seguiré contribuyendo en lo que pueda, para que el arte chileno siga siendo un puente entre generaciones y continentes”.

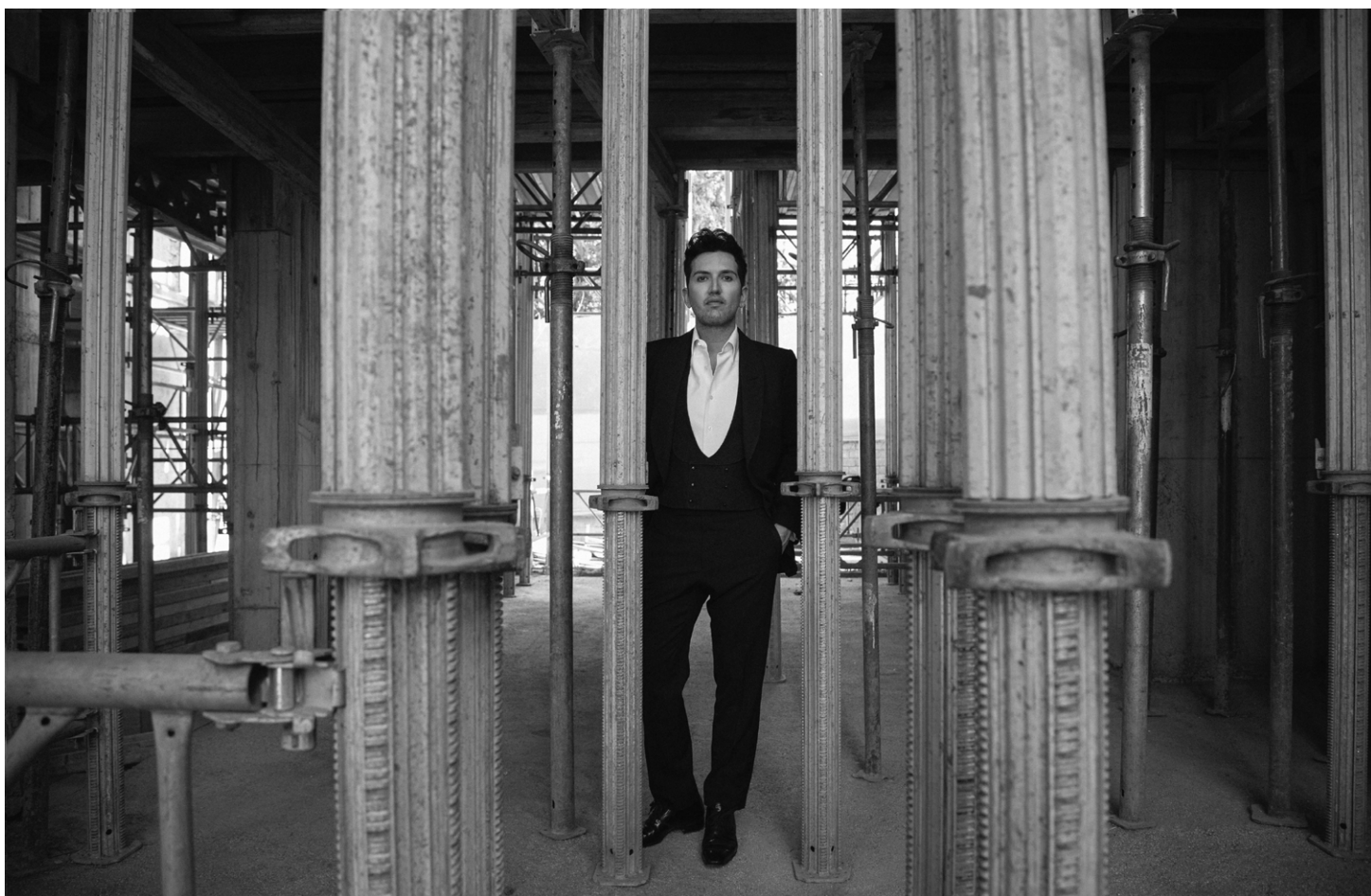
Elegir las obras que formarían parte de la donación fue un proceso cargado de significado. No se trataba solo de definir piezas valiosas desde lo artístico, sino también desde lo personal. “Cada obra tiene una historia, y también una conexión conmigo”, destaca. En esa línea, priorizó aquellas que representan hitos relevantes en la evolución del arte contemporáneo chileno, piezas que a su juicio merecían estar al alcance de todos. “Me pareció esencial que estuvieran disponibles para el público, para que pudieran ser vistas, apreciadas y disfrutadas”, señala. “Era casi una obligación moral que esas obras se compartieran con la sociedad”, concluye, reafirmando la dimensión íntima y generosa de su gesto.



LEGADO COMPARTIDO

Más allá de su valor artístico, las obras donadas por Yarur poseen una carga íntima que las hace especialmente significativas. Cada una está ligada a un recuerdo, “tiene un significado especial dentro de mi historia personal, y cada una ha sido donada en honor a alguien que es muy importante para mí”, revela. Aunque no exista una conexión curatorial explícita entre las piezas, para él sí hay un vínculo emocional que las entrelaza. Algunas evocan afectos profundos, otras representan hitos de su propio recorrido como amante del arte. Una de ellas, incluso, fue la primera obra de arte chileno que adquirió, un gesto fundacional que marcó el inicio de su colección. “Al desprenderme de ellas, no lo siento como una pérdida, sino como un paso hacia una mayor conexión con las personas”, afirma. Porque más que entregar objetos valiosos, está cediendo una parte de su historia para que otros puedan encontrar también sentido en ella. “Estoy entregando algo que tiene un valor personal, pero que también puede tener un valor público”, reflexiona. Y aunque este sea el primer gesto formal, no será el último. “Esta donación es solo el primer paso, y la idea es poder continuar en el futuro”. Así, el acto de compartir se convierte en un puente entre lo íntimo y lo colectivo, entre la memoria individual y el legado cultural de todo un país.

Juan Yarur no necesita ocupar un rol institucional para comprender la relevancia de lo que ha hecho. Aunque evita definirse como curador o especialista, sabe que su gesto trasciende lo simbólico: se trata de la donación más importante que ha recibido el Museo Nacional de Bellas Artes en el ámbito del arte contemporáneo chileno. “Esto me llena de orgullo”, admite con sencillez, pero también con la certeza de estar contribuyendo a algo mayor. En un país donde el acceso al arte muchas veces queda restringido a ciertos espacios o círculos, esta entrega representa una apertura concreta, una invitación a repensar la forma en que se construye y comparte el patrimonio cultural. “Mi esperanza es que, al igual que yo, otros coleccionistas se animen a hacer lo mismo”, expresa. Porque sabe que cuando una obra se exhibe en un museo, no solo cambia su contexto, también cambia su sentido. Ya no es solo una imagen detenida en el tiempo, sino una pieza activa de memoria, interpretación y emoción. Y es ahí, en ese cruce entre lo íntimo y lo común, donde encuentra el verdadero valor de esta donación: en permitir que otros miren, sientan y piensen a través de esas obras, y que el arte contemporáneo chileno siga creciendo no desde el encierro, sino desde la conexión.



COLABORACIÓN SIGNIFICATIVA

Durante más de quince años, la Fundación AMA se consolidó como una de las principales plataformas de apoyo al arte contemporáneo en Chile y América Latina. Creada con el propósito de visibilizar, producir y acompañar la circulación de obras y artistas, la fundación no solo tendió puentes entre creadores y espacios de exhibición, sino que también generó vínculos duraderos con instituciones internacionales. Sin embargo, esta etapa llega a una pausa. “Por este momento, explica Yarur, la Fundación AMA está en pausa, ya que como lo expresaba anteriormente, mis energías están enfocadas en mi familia”.

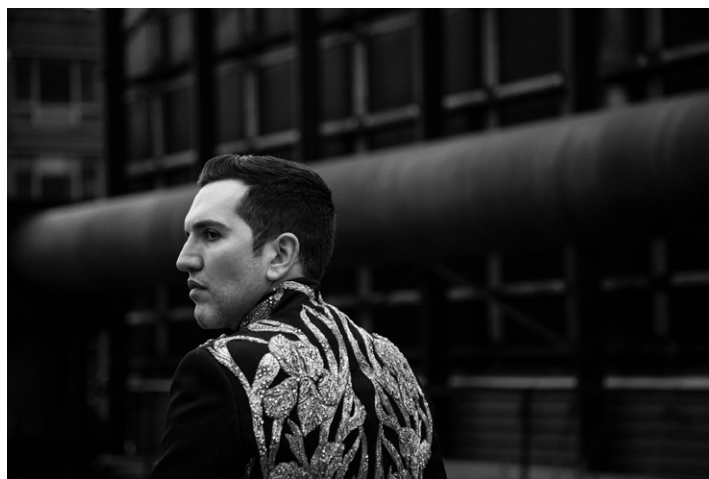
La donación al Museo Nacional de Bellas Artes representa, en ese sentido, un cierre significativo: un proyecto que resume la esencia del trabajo de la fundación. No fue una entrega improvisada, sino una gestión cuidadosamente articulada, donde el equipo de AMA jugó un rol fundamental en cada paso del proceso. “La Fundación tuvo un rol clave en la coordinación de la donación, haciendo de puente entre mi colección y el museo, lo que permitió que este proceso se concretara de manera eficiente y significativa”, señala. Ese rol de mediador, que siempre caracterizó a la Fundación AMA, se mantuvo intacto hasta el final: facilitando los diálogos, resguardando el valor curatorial de la selección, y asegurando que las obras llegaran al lugar que les corresponde dentro del patrimonio público.

Entre las doce obras que hoy integran la colección del Museo Nacional de Bellas Artes, hay una que resuena de manera especial en la memoria afectiva de Juan Yarur: una pieza de la artista chilena Catalina Bauer. No se trata solo de una afinidad estética, sino de una relación cultivada con el tiempo, sostenida por el respeto mutuo y la admiración profunda.

“Sin duda, la obra de Catalina Bauer tiene un lugar especial en mi corazón. Ella es una artista a la que admiro profundamente, no solo por su arte, sino también por la relación de cariño y respeto que hemos construido a lo largo de los años”. Esa conexión habla de una cercanía que va más allá del rol de coleccionista. Se trata de haber seguido de cerca una trayectoria artística, de haber acompañado sus procesos creativos, de haber compartido ideas, silencios y búsquedas. Una amistad que se volvió también una apuesta por su obra y su permanencia.

Pero la elección no se reduce a una sola artista. La donación completa es, en muchos sentidos, un espejo de su historia personal. Juan Yarur no colecciona al azar, y esa intención queda clara en sus palabras. “Cada uno de los artistas que forma parte de esta donación tiene una relevancia para mí”, asegura. Algunos fueron parte importante de momentos significativos de su vida, otros cruzaron su camino en residencias, ferias o exposiciones, y varios de ellos recibieron en su momento el apoyo de la beca que otorgaba la Fundación AMA. Esa beca no solo fue una ayuda económica: fue una forma concreta de acompañar trayectorias, de apostar por la proyección internacional del arte chileno, y de sostener el talento emergente cuando aún no era visible en el gran circuito.

Más que una donación, lo que Yarur entrega al museo es una narrativa íntima tejida a través de obras. Un relato visual y emocional que condensa años de compromiso, de viajes, de descubrimientos y de vínculos humanos. Cada pieza habla de una historia compartida, de una afinidad construida desde lo artístico, pero también desde lo humano. Al desprenderse de ellas, no se aleja de esos recuerdos: los proyecta hacia nuevas miradas. Los ofrece al público como parte de una memoria mayor, donde lo personal se vuelve colectivo.



Aunque esta donación marca un hito concreto por su magnitud, por el gesto simbólico y por el relato personal que la acompaña, Juan Yarur no la concibe como un punto final, sino como parte de un camino que continúa. Hoy, en una etapa distinta de su vida, donde la familia ocupa un lugar central y la Fundación AMA entra en pausa, su vínculo con el arte persiste, adaptándose, respirando en nuevos tiempos. “¡Me encantaría! La idea de seguir aportando y contribuyendo con el arte en Chile es algo que no descarto. Esto está en mis planes, no solo para el futuro cercano, sino como un compromiso continuo”, asegura.

Ese compromiso no es una frase al pasar: es una forma de estar en el mundo. Para Yarur, el arte y la cultura no son ornamentos de una sociedad, sino su esencia viva. Aquello que conecta generaciones, que da forma a una identidad común, que permite mirar hacia adelante sin olvidar el valor del presente. “El arte y la cultura son fundamentales para la identidad de un país, y ojalá otros coleccionistas se sumen a este tipo de iniciativas para seguir enriqueciéndonos todos”, dice con la esperanza de que este gesto no quede aislado, sino que inspire nuevas acciones, nuevas entregas, nuevas formas de compartir.

Porque si hay algo que esta donación deja claro, es que el arte cobra su mayor sentido cuando se libera del ámbito privado y se vuelve parte de la experiencia colectiva. Y en esa convicción, que es también una declaración silenciosa de amor por el país, Juan Yarur encuentra no solo una manera de dar, sino también de seguir estando presente. ●

Para más información:

@juanyarur
@mnbachile

Mery-Satt



merysattjoyas.cl

Portal La Dehesa Pueblo del Inglés Próximamente Casa Costanera

FELIZ DÍA DE LA MADRE
PARA AGRADECERLES
TODO LO QUE HACEN



ES MÁS QUE UN REGALO. ES PARKER.



PARKER

EST. 1888

POR: GINO PAZZANESE

CEO LED STUDIO

La iluminación en nuestras vidas

Hoy la iluminación es emoción, es atmósfera, es un lenguaje, un instrumento para contar historias, transformar espacios y crear emociones y es nuestras manos y en las manos de los profesionales de la arquitectura y la decoración donde tienen un poder y protagonismo nunca antes visto.

En los casi 20 años que dirijo LED Studio, he podido participar en proyectos de iluminación de todo tipo y escalas. Sin lugar a dudas, los grandes proyectos de espacios públicos tienen un impacto directo en la calidad de vida de una comunidad completa y eso los hace muy interesantes y desafiantes. Recuerdo especialmente: Torre Entel con la primera pantalla led circular de Latinoamérica, Movistar Arena con su gran cúpula metálica, la iluminación del museo de la Memoria y de de cancha del estadio Monumental, el Parque de las Escultura en el borde del Mapocho y los recintos deportivos de los juegos Panamericanos. Hoy, el nuevo estadio de la Universidad Católica será el nuevo espacio para el deporte y los eventos masivos de la capital.

Pero la escala íntima de nuestro hogar es, claramente, mi espacio preferido a la hora de participar en la iluminación de nuevos proyectos; cada cliente es un mundo único por descubrir.

En esta columna intentaré abordar la iluminación desde distintos ángulos, alejándome un poco de datos técnicos o conocimientos específicos, ya que de esto se habla mucho y no tanto de las emociones que nos hace experimentar una buena iluminación. En esta primera ocasión quiero abandonar los espacios físicos de la arquitectura y la decoración de interiores para abordar la iluminación desde lo más íntimo, el ser humano, nuestro interior, nuestro mundo metafísico.

¿Cómo está nuestra iluminación interior? ¿Qué está iluminando nuestro espacio más íntimo y el que habitamos el cien por ciento de nuestra vida?

Si no conocemos bien este espacio y no está bien iluminado, tenemos pocas posibilidades de iluminar otros espacios exteriores que habitamos.

Para partir, sugiero analizar qué nos motiva, cuáles son nuestras pasiones y como las desarrollamos cada día. Esto definirá nuestras prioridades y cómo deben ser los espacios que habitamos para que nuestros gustos y hábitos se potencien en forma cómoda y libre en el nuevo espacio que estamos planificando.





Un profesional a cargo de un proyecto de decoración interior e iluminación, debe tomarse el tiempo de conocer a las personas que lo habitarán pues está ayudando a crear y potenciar el espacio ideal de un cliente y su familia. Un asesor en iluminación o un decorador extraordinario es como una luz en la oscuridad, te guía en el camino, no te impone un camino. ¡Si el decorador no se da ese tiempo, es igual de extraño que un doctor que te da una receta antes de conocer tus síntomas o que un asesor de imagen te pregunte tus tallas de ropa y zapatos y te diga “voy y vuelvo” y a los días llene de ropa nueva tu closet con todo lo que necesitas para cada estación! Sería una locura absolutamente, por muy sofisticado que sea el gusto de ese asesor y por mucho que te encante su imagen, es de locos que no conozca nada de ti y compre toda tu ropa sin entender cuál es tu rutina diaria, en qué trabajas, qué te apasiona, qué colores prefieres, qué tipo de vida social tienes, etc.

Los mejores asesores son los que saben escuchar, observar y acompañar, entregando generosamente su tiempo y su conocimiento, mostrando alternativas y mayor profundidad de recursos y alternativas dentro de lo que el cliente sueña para su nuevo espacio.

Una casa realmente extraordinaria tiene que contar la historia de quienes la habitan, reflejar sus gustos, pasiones, afectos, su estilo de vida, tiene que entregar espacios para recordar lo vivido y planificar el futuro.

Nuestro hogar es fuente inagotable de sentimientos y sensaciones, por eso a la hora de remodelar o cambiarnos de casa debemos tomarnos el tiempo de pensar en lo que queremos y esperamos de este nuevo espacio. Decorar e iluminar es mucho más que comprar muebles y lámparas bonitas que juntas se vean bien.

Hace un tiempo leí una frase que me hizo mucho sentido: “los mejores viajes se hacen entre cuatro paredes “. Creo que tiene toda la razón, muchos de los mejores viajes los hacemos en nuestro hogar, nuestro espacio íntimo, una buena comida con amigos que nos lleva a viajar por el mundo, una conversación inspiradora que rompe nuestros límites y prejuicios, una noche romántica que jamás olvidaremos, una buena película que nos emociona, un merecido descanso que nos aleja de las exigencias del día a día...

Un espacio tan importante en nuestras vidas necesita nuestro tiempo y amor, es una inversión que seguro nos dará calidad de vida por muchos años. ●

Para más información:

@ginopaz

www.ledstudio.cl



ALEJANDRA CHELLEW

GALERÍA LA SALA

Galería La Sala como agente cultural

Por María Alejandra Troncoso Ostornol

Desde su fundación, hace más de 25 años, Galería de Arte La Sala se ha convertido en un espacio multifuncional, con lugar para todas las expresiones del arte actual.

Luego de su origen más tradicional, se ha transformado más que en un lugar de exhibición, en un verdadero agente cultural, como explica su directora y propietaria, Alejandra Chellew, "hemos ido incorporando nuevas expresiones como la fotografía contemporánea, el arte digital, instalaciones, videoarte, entre otros, que es lo que buscan los seguidores del arte".

¿Cómo ha evolucionado La Sala?

La relación con el público ha cambiado. Antes, todo era más formal, las inauguraciones, los catálogos eran impresos, organizábamos visitas guiadas. Hoy en día, en La Sala utilizamos otros canales. Están las redes sociales que nos permiten una visibilidad y una comunicación permanente de lo que es el arte contemporáneo. También organizamos experiencias interactivas. Algo que hoy es muy común y gratificante es la colaboración que realizamos con artistas jóvenes, además de la apuesta por la diversidad de propuestas, así como la organización y planificación de nuevas actividades que acercan el arte a nuevos públicos.

Hoy, Galería La Sala promueve artistas, organiza ferias, participa en redes internacionales y fomenta el coleccionismo.

Y en un mundo que día a día crece en Chile, Alejandra Chellew destaca los puntos que han debido enfrentar para convertir el arte en un objeto de deseo, donde tanto las obras, como los artistas, juegan un rol fundamental. "La perseverancia para llegar afuera. Nunca es fácil salir, implica años de trabajo, constancia y mucha paciencia. También la autenticidad. Suelen triunfar quienes mantienen su voz propia y su identidad, sin copiar modas. La capacidad de adaptarse también es fundamental, el saber dialogar con otras culturas y otros públicos, sin perder su esencia. Por supuesto, la valentía, atreverse a salir de su zona de confort y enfrentarse a lo desconocido. La calidad de la obra, su técnica, la propuesta conceptual y su originalidad, así como la coherencia en el trabajo y que tenga una línea clara, una evolución y una voz propia, son determinantes. Finalmente, la conexión con la visión de la galería, pues las obras deben dialogar bien con el espíritu y los valores del espacio". ●

Para más información:

@lasala



IGNACIO GANA

ESULTOR - ARTIST OF THE YEAR OF THE LATIN GRAMMY AWARDS

En etapa de exploración profunda

Por María Alejandra Troncoso Ostornol

"Como artista, hoy me encuentro en una etapa de exploración profunda: más que buscar el hiperrealismo o la perfección técnica, estoy enfocado en las formas, en el contenido, en el mensaje. Me interesa que la obra no sea sólo una pieza resuelta, sino una interrogante, una reflexión, una inquietud abierta. Creo que una obra no necesariamente debe estar "terminada" en su máxima expresión. Más bien, la veo como un libro con final abierto, donde es el observador quien realmente la completa desde su percepción, su historia, su ánimo, su experiencia. Como decía Picasso, no existe una sola manera de dibujar una paloma o un toro; del mismo modo, creo que hay infinitas formas de expresar la sensualidad y la belleza del cuerpo humano".

Así parte la conversación, Ignacio Gana, escultor chileno, quien vive principalmente en Miami, que se ha convertido en su base de operaciones. "Desde ahí me desplazo con frecuencia a Chile, Nueva York, Los Ángeles y distintos puntos de Europa, que son los destinos que suelo recorrer durante el año", nos comparte Ignacio quien, en este momento, está desarrollando un tributo a la mujer, "explorando su fuerza, su elegancia y su profundidad simbólica".



A nivel profesional, el artista que obtuvo el Artist of the Year of The Latin Grammy Awards, se encuentra consolidando su carrera internacional, compitiendo por espacios públicos y lugares emblemáticos junto a algunos de los escultores más importantes del arte contemporáneo como Fernando Botero y Jeff Koons, que como enfatiza, “esto no sólo me emociona, sino que también me compromete profundamente con la ciudad, con su gente y con la cultura. Tener una obra emplazada en un espacio público, es como tener una pieza en un museo: es un legado eterno. Por eso hoy estoy concentrado en participar en colecciones de museos, en formar parte de colecciones privadas de grandes coleccionistas, y en ser representado por las galerías más importantes del mundo”.

¿Qué inspiró tu nueva exposición?

Es interesante esa pregunta sobre el origen de esta colección. Podría decir que esta exposición es el resultado de muchas ideas e imágenes que he ido recolectando a lo largo de mi vida. Esas referencias, memorias y emociones han ido tomando forma con el tiempo, y han encontrado su lugar en esta colección que comencé a trabajar de manera concreta hace dos años, aunque su gestación —a través de bocetos, croquis y reflexiones— viene desde hace más de una década, prácticamente desde que comencé en el mundo del arte.

Estas obras hablan de la sensualidad de la mujer, de la belleza del cuerpo, de lo oculto, de ciertos temas tabú como lo erótico y lo prohibido. Siempre han sido, para mí, un cuestionamiento: ¿dónde están los límites? ¿Hasta dónde se puede explorar lo íntimo sin caer en lo vulgar?

Así como Damien Hirst decía que el arte es un mapa de la vida, creo que esta muestra representa una revelación importante dentro de mi propio recorrido artístico. Es un paso más allá, un viaje hacia una mirada más profunda sobre la sensualidad y la estética. Se escapa de la línea de mis nadadoras o de mi colección deportiva, pero sin duda es un avance en mi proceso creativo, una muestra de la versatilidad que puede tener mi trabajo.

A pesar del cambio de temática, sigue siendo una obra reconocible como mía. Tiene ese sello que, de alguna manera, permite que se entienda que es una pieza de Ignacio Gana: fuerte, directa, pero con una sensibilidad marcada.

¿Qué la diferencia de tu trabajo previo?

Mis colecciones anteriores podrían resumirse, principalmente, en tres grandes series: la colección de Las Nadadoras y la colección Gold Black y The Game. Son cuerpos de obra muy distintos entre sí, cada uno con temáticas completamente diferentes, pero ambos mantienen una identidad que los vincula claramente a mi lenguaje artístico.

Es interesante y gratificante ver cómo, incluso al enfrentarme a exposiciones tan diversas, siempre hay un hilo conductor, una coherencia estética y conceptual que hace que mi obra sea reconocible. Ya sea en Chile, en Estados Unidos, en Nueva York o en Alemania, existe una firma visual y emocional que le da unidad a todo lo que hago. Para mí, eso es esencial: explorar distintos temas y registros sin perder la esencia.

¿En esta etapa de tu vida, cómo ves tu trayectoria y cómo visualizas lo que viene?

Estoy en un momento de mi carrera en el que siento que ya estoy consolidado en mi país. Sin embargo, Miami se ha convertido, a mi parecer, en una de las capitales más importantes del arte contemporáneo a nivel mundial. Estar allí significa estar en la cima, y consolidarme en esa ciudad es uno de mis grandes sueños. Cuando comencé a ver quiénes son los escultores más importantes hoy en día, sentí que puedo estar entre los más relevantes, no porque busque la fama ni el reconocimiento, sino porque mi enfoque ha sido siempre el de fortalecer mi obra, no la consolidación externa ni el estatus de ser el mejor escultor del mundo.

Lo que realmente me importa hoy es continuar en una búsqueda personal, buscando la satisfacción interna a través de mi arte. Nací para esto, y es lo que me hace más feliz. Incluso si no tuviera que vivir del arte, seguiría creándolo. Ahora mi objetivo principal es fortalecer mi obra, darle consistencia, para que perdure con el tiempo y llegue a más personas, trascendiendo fronteras. Eso es lo que quiero lograr: una obra que sea capaz de hablar por sí misma y que tenga el poder de conectar con quienes la vean, sin importar el lugar.



¿Cómo ha sido tu vida en Miami?

Miami es una ciudad muy diversa, y generalmente paso mi tiempo entre mi taller y algún café, donde me dedico a darle forma a mis ideas y a dibujar. Me creo ese espacio para poder pensar, crear y plasmar todo en el papel, lo que me permite llevar luego esas ideas a la escultura. Es un proceso que requiere concentración y libertad para poder materializar mi visión.

Miami es una ciudad que me inspira. Disfruto hacer deporte, estar cerca del mar, y formar parte de una escena cultural que ha crecido enormemente en los últimos años. Han llegado nuevas galerías, colecciones familiares y privadas que están consolidando a Miami como un centro artístico de primer nivel. Me siento muy cómodo ahí, tanto por su energía como por mi forma de ser.



Personalmente, me encanta estar cerca de la naturaleza, y en especial del mar. Me nutre estar rodeado de buena energía. No soy de esos artistas que necesitan la tristeza para crear; al contrario, me encanta estar alegre, pleno, y desde ahí dar lo mejor de mí.

Siento que me voy a quedar en Miami por mucho tiempo. Me gusta la idea de ser parte del alma artística de esa ciudad. Actualmente estoy instalando una escultura en Biscayne Boulevard, cerca del Design District, y a fin de mes inauguraré la escultura más grande de Miami, que estará ubicada en Brickell Avenue, junto al edificio Icon, uno de los puntos más emblemáticos de la ciudad.

¿Qué elementos has incorporado y cuáles se mantienen hasta hoy en tu obra?

Creo que los elementos que utilizo en mi obra son generalmente los mismos, y eso es lo que más me apasiona: la fibra humana, con todas sus facetas, detalles, formas y movimientos. Sin embargo, a lo largo de mi carrera, he incorporado elementos nuevos que enriquecen y amplían el lenguaje de mi trabajo. Estos elementos, como serpientes, alas, ropa interior, ligas, manzanas, o símbolos de equilibrio y balance, se asocian con conceptos como la seducción, el pecado, la tentación y lo prohibido. A pesar de estos nuevos elementos, lo que nunca falta es el hilo conductor que hace que mis obras sean únicas y reconocibles, no solo en un contexto específico, sino en cualquier parte del mundo.

¿Qué rol cumple la innovación en tu vida?

Creo que para mí la innovación es clave y el hecho de poder levantarme todos los días en ir en una constante búsqueda de respuestas a través del trabajo no quiero encontrarla y ni me interesa encontrar la gallina de los huevos de oro no quiero encontrar la respuesta absoluta sino que prefiero hoy día perderme en el camino y encontrar nueva manera de hacer y decir las cosas a través de mi obra la innovación va por ese camino no en la materialidad sino más que nada en lo formal en lo conceptual y y en la búsqueda de distintas maneras de ver la belleza en mi obra. ●

Para más información:

@ignaciogana_sculptures

www.ignaciogana.com

+1(305) 9276102 Miami / Los Angeles

¿Cuándo descubriste que eras o querías ser artista?

Me di cuenta de que mi verdadera pasión era el mundo del arte mucho antes de entrar en la carrera profesional. En el colegio, no era el mejor en arte comparado con algunos de mis compañeros que dibujaban y pintaban mejor que yo. Sin embargo, lo que siempre me distinguió fue mi capacidad para pensar de manera diferente, para ver las cosas desde otro ángulo. Siempre fui una persona que no seguía al rebaño. Sabía que todos debíamos llegar a un mismo objetivo, pero mi camino siempre fue diferente. Me encanta explorar nuevas formas de hacer las cosas y creo que eso es lo que define al verdadero artista.

Ser artista, ya sea en las letras, la música, la pintura o la escultura, es la oportunidad de proponer nuevas realidades, nuevas formas de ver y entender el mundo con distintas herramientas. Empecé mi recorrido en la arquitectura, luego pasé por la pintura, explorando diferentes formas de expresión. Así como existen múltiples maneras de abordar el arte, también he probado otras disciplinas: el grabado, la acuarela, y hoy en día, la escultura es lo que más me acomoda. Es en la escultura donde siento que puedo expresar todo lo que quiero decir de la mejor manera. Me fascina la materialidad de mis obras, su capacidad de transmitir y de permanecer en el tiempo. La escultura, para mí, es el medio ideal para alcanzar la elegancia, el lujo y los detalles que quiero lograr.

EXEED

BORN FOR MORE

AVENTURAS CON MÁS
ESTILO Y SEGURIDAD



LX
EXPLORA SIN LÍMITES

TXL
DESAFÍA LA MOVILIDAD

NEW
RX
REVOLUCIONA LA EXPERIENCIA

NEW
VX
REDEFINE LA ALTA GAMA



LA GARANTÍA
MÁS EXTENSA
DEL MERCADO



EXEED
ADAS

CHILE
GOLF

CONOCE MÁS EN EXEEDBORNFORMORE.CL

MES

De las Madres

Medios de pago
EFFECTIVO O
TRANSFERENCIA

HASTA
12 Cuotas sin interés
tarjeta de crédito
bancaria

En Clínica La Parva, este mes celebramos a todas las mamás, acompañándolas a sentirse y verse aún mejor con tratamientos que realzan su bienestar, energía y confianza

Obtén
40% DCTO.
en Depilación láser
en nuestra tienda web
www.clinicalaparva.cl

15%
DCTO.

Pack 10
Cámaras hiperbáricas

Mejora la oxigenación, acelera la recuperación y potencia tu bienestar

20%
DCTO.

Malla lingual

Un tratamiento innovador que te ayuda a controlar el apetito y alcanzar tu peso ideal, sin dietas extremas.

30%
DCTO.

Láser Co2

Reduce arrugas, cicatrices y manchas, estimula la producción de colágeno. También elimina estrías

15%
DCTO.

Bichectomía y Lipopapada

Reduce arrugas, cicatrices y manchas, estimula la producción de colágeno. También elimina estrías



Limpieza Facial Premium (con vitaminas) + **Bótox Tercio Superior**

\$330.000

Xelaredrem + Limpieza Facial Rejuvenecedora con Vitaminas + Láser Rejuvenecedor

\$420.000

HIFU Facial (1 sesión + Repaso) + **Hilos tensores**

\$850.000

PROMO DEL MES

*Sujeto a evaluación médica *Válido hasta el 31 de mayo 2025

RICARDO PEÑA

PAISAJISTA

El desafío del paisajismo sustentable en un Chile diverso

Por Catalina Fuenzalida

La necesidad de repensar la forma en que diseñamos y mantenemos nuestros espacios verdes ha cobrado fuerza en Chile, un país con una gran diversidad climática. Desde su infancia en Concepción, Ricardo Peña ha estado vinculado al mundo de las plantas, lo que lo llevó a crear Operación Jardín Chile, una iniciativa que promueve jardines sustentables adaptados a las condiciones locales. Conversamos con él sobre el impacto de este proyecto, los desafíos que enfrenta y cómo la jardinería se ha convertido en una herramienta de bienestar colectivo.





NATURALEZA SOSTENIBLE

Operación Jardín, es una iniciativa con la que ha impulsado el paisajismo sustentable en Chile, que nace en Concepción en marzo de 2005. “Soy penquista de toda la vida y justo ahora cumpla 20 años dedicado a la jardinería, el paisajismo y como relator. El impacto ha sido en pequeña escala, sobre todo en proyectos particulares en Concepción y Santiago. Creo que el mayor aporte fue en pandemia, cuando casi mil personas tomaron mis clases online y aprendieron a crear jardines sustentables según su zona”.

En un contexto marcado por la crisis climática y la escasez hídrica, el paisajista destaca la importancia de adaptar los jardines a las condiciones de cada zona. “La misma naturaleza te va diciendo qué plantar y dónde”, asegura. Para Ricardo, observar la vegetación nativa y replicar lo que el entorno ofrece es clave, incorporando especies resistentes a la sequía, cubre suelos, elementos como mulch y acículas de pino, además de un buen sistema de riego automático que ayude a optimizar el uso del agua.

DESAFÍOS TERRITORIALES

En colaboración con distintas empresas, instituciones y municipios, Ricardo ha integrado áreas verdes en espacios urbanos y forma a quienes las mantienen. “Hace poco tuve la oportunidad de formar jardineras y jardineros de la Municipalidad de Lo Barnechea, a través de INACAP, y a otros 50 en la Universidad de Santiago mediante una OTEC”, cuenta. Asegura que el mayor desafío es la falta de capacitación: “Si las nuevas áreas verdes no van acompañadas de formación, los jardines pierden su proyecto original. Me he propuesto trabajar fuerte en esa área”.

Debido a la diversidad climática de Chile, el paisajismo debe ser diseñado teniendo en cuenta las características específicas de cada región, explica Ricardo, “es la naturaleza la que nos dicta qué plantar en cada zona. No es lo mismo proyectar un jardín en Iquique, Viña del Mar, Concepción o Punta Arenas. Cada lugar tiene su propio clima, suelo, temperatura y otros factores. Por eso, es esencial que nos adaptemos al entorno, y no al contrario. A menudo, clientes del sur de Chile intentan replicar los jardines que tenían allá en Santiago, pero eso no es viable”.



BIENESTAR VERDE

“La jardinería es mucho más que una actividad recreativa”, destaca, es una herramienta de bienestar integral. “Está comprobado científicamente que trabajar con las plantas tiene grandes beneficios físicos, emocionales y psicológicos. Vi recientemente el documental Las zonas azules, donde personas de casi 100 años en Japón siguen jardineando”. Desde 2007, ha dictado clases a quienes buscan mejorar sus jardines o dedicarse profesionalmente a este rubro. El impacto ha sido muy positivo: “Es una gran satisfacción saber que lo que enseño es bien recibido”. Muchos de sus alumnos le envían fotos y mensajes sobre cómo mejoran sus jardines, como ocurrió en su reciente seminario en Chiloé sobre plantas ornamentales, paisajismo y jardinería.

Para cerrar, Ricardo comparte sus próximos proyectos en Operación Jardín Chile y los desafíos que enfrentará: “Siempre hay proyectos. Actualmente estoy enfocado en mejorar jardines particulares de edificios en Santiago, además de ofrecer mis charlas motivacionales sobre jardinería a empresas e instituciones. Mi objetivo es seguir promoviendo la formación de jardineros y jardineras integrales, no solo en Santiago, sino también en regiones. Los desafíos para el futuro son seguir aprendiendo, desarrollándome y mejorando cada día como persona, profesional y, sobre todo, como papá de mi hijo Lucas”. ●

Para más información:
@operacionjardinchile

STEPHANIE BOSSARD

DISEÑADORA FLORAL

Decoración que florece en cada detalle

Por Catalina Fuenzalida

Desde el corazón del sur de Chile, Bluma Floral, ha ido cultivando una propuesta que va más allá de lo estético. Cada diseño es una puesta en escena donde las flores hablan, evocan y transforman espacios en escenarios cargados de emoción. Conversamos con su fundadora, Stephanie Bossard, sobre las tendencias que están marcando los matrimonios y también el día a día, con la influencia de los paisajes del sur en su trabajo. El desafío es interpretar la personalidad de sus clientes lo que se plasma en sus arreglos y cómo incorpora la sustentabilidad como parte esencial de su proceso creativo.





INSPIRACIÓN FLORAL

Bluma Floral nació hace tres años, justo cuando Stephanie Bossard buscaba una forma de equilibrar su vida profesional con la maternidad. “Mi máxima inspiración fue mi hija. Cuando tenía un año, sentí que emprender era la mejor manera de estar más presente para ella”, recuerda. Desde entonces, las flores se convirtieron en su lenguaje. “A través del diseño, los colores y las formas, puedo contar historias”. Su primer acercamiento fue con flores secas y preservadas, creando accesorios para novias que, poco a poco, comenzaron a confiarle la decoración completa de sus matrimonios. “A los pocos meses me llamaron para hacer mi primer matrimonio estilo bohemio, y de ahí no paré”. Hoy, desde su taller en Puerto Varas —donde también funciona su bodega— da vida a montajes que van desde altares hasta iglesias, con un sello natural, campestre y bohemio. “Mi familia es parte fundamental de todo esto. Mis hijos, mi pareja y mi mamá me acompañan en cada paso”.

El diseño floral ha ido evolucionando junto con las tendencias en decoración, algo que Stephanie ha notado en cada nueva temporada. “Me encanta ver cómo las tendencias influyen en los matrimonios. Las parejas nos envían imágenes referenciales y desde ahí comenzamos a construir la propuesta para su día”, comenta. Hoy, el gusto se inclina por una estética más natural, donde predominan las formas orgánicas y la idea de movimiento. “Hay un gran interés por estilos como el wildflower o garden party, que imitan una atmósfera más silvestre y relajada, con arreglos que parecen brotar de la naturaleza misma”, explica. En ellos, las flores se mezclan con ramas secas, frutas, verduras y otros elementos del entorno para lograr composiciones más frescas, espontáneas y con carácter.

ARTE NUPCIAL

La diseñadora floral reconoce que vivir en el sur de Chile ha sido clave en el desarrollo de su propuesta. Desde Puerto Varas, rodeada de lagos, volcanes y vegetación exuberante, ha aprendido a crear con lo que ofrece el entorno. “El sur es un lugar de una belleza impresionante, y me inspira constantemente. Somos afortunados de trabajar decorando en estos paisajes, sobre todo cuando el clima acompaña”, enfatiza. La naturaleza no solo está presente como inspiración, sino también en los materiales que utiliza. Hortensias, cola de zorro y flores silvestres

forman parte de sus composiciones, muchas veces recolectadas por los propios novios. “Algunas parejas aportan flores de su jardín o regalos familiares, lo que le da más sentido al evento”, explica. Además, trabaja con proveedoras locales que cultivan flores de manera orgánica, adaptadas al clima y al suelo del sur. El diseño siempre se enfoca en enmarcar el lago Llanquihue y los volcanes Osorno y Calbuco”, dice. Altares en la playa, cócteles con vistas a la cordillera y ceremonias entre praderas se han vuelto parte del sello Bluma Floral, donde el paisaje no es un fondo, sino parte esencial del relato.

Más allá de lo estético, las flores tienen un fuerte componente emocional. “Para mí, el diseño floral es una forma de contar la historia de cada pareja. A medida que conversamos, voy entendiendo cómo se conocieron, sus personalidades y expectativas. Con eso armo una propuesta que refleje su identidad. Quiero que se sientan únicos y recuerden su día para siempre”, relata.

MIRADA SOSTENIBLE

La sustentabilidad ha sido parte del sello de Bluma Floral desde sus inicios. “Partí trabajando con flores secas y preservadas, buscando una alternativa duradera y que no generara desechos de un solo uso”, explica Stephanie. Si bien hoy incorpora flores frescas por solicitud de las novias, mantiene el compromiso con el entorno. “Prefiero materiales locales y de temporada, porque así reduzco la huella de carbono y apoyo a productores de la zona”. Tras cada evento, rescata lo que puede secarse para reutilizarlo en futuros proyectos, y el resto se convierte en compost. “Todo vuelve a la tierra y ayuda a dar vida a una nueva generación de flores”.

Stephanie busca seguir creciendo junto a Bluma Floral con un proyecto que une su amor por las flores y la vida en el sur: una huerta propia en su parcela de Puerto Varas, donde podrá cultivar parte de las especies que utiliza en sus diseños. “Quiero que mis hijos también se involucren, que vean florecer este sueño desde la raíz”, comenta. Además, espera abrir nuevas puertas colaborando con empresas locales. Su objetivo es claro, “seguir creando experiencias únicas, donde las flores hablen por sí solas y conecten con la esencia de cada historia”. ●

Para más información:
@bluma_floral

GUILLERMO ANDREWS

ARQUITECTO

Arquitectura para vivir: diseño natural, en armonía con la naturaleza

Por Catalina Alfaro Vásquez

Reconocido en la Región de Los Lagos, el arquitecto, Guillermo Andrews, refleja su visión de “Arquitectura para vivir” en cada uno de sus proyectos, ofreciendo un lugar de descanso ideal y una experiencia sensorial que está en conexión con la naturaleza. Inspirado en tres principios fundamentales al momento de diseñar, destaca la creación de espacios acogedores, cómodos y con énfasis en la vida familiar. Así, sus proyectos en Puerto Varas, están enfocados en diseñar amplios espacios con vistas privilegiadas, rodeados de un paisaje de ensueño en medio del bosque y a orillas del Lago Llanquihue.





¿Cuáles son los aspectos claves al momento de escoger el estilo y diseño de una vivienda?

Mis diseños están definidos principalmente por la condición climática, que en este caso sería el sur de Chile.

De los aspectos que más me preocupo para partir un proyecto es la luz, por la importancia que tiene, sobre todo, en el invierno. Aprovecharla lo más posible es fundamental. Otro punto, son las vistas y la relación que éstas tienen con su entorno. Es muy importante que desde el interior se tenga la mejor vista que el terreno nos pueda proporcionar. Algo muy relevante al minuto de diseñar, es la cantidad de horas que pasamos dentro de las casas, por eso trato de proponer espacios amplios, integrados y cálidos.

La cocina es el punto central en casi todas las familias, por esta razón, trato de ubicarlas en lugares estratégicos donde se transforme en un espacio versátil y de encuentro.

¿Cuál es el enfoque que le das a la arquitectura?

Trato de darle un enfoque eficiente en todo sentido. Me preocupa la aislación y la eficiencia energética en cada proyecto, es por esto, que busco una buena orientación donde pueda ingresar la luz y el calor del norte, la busco por los techos o a través de algún patio de luz.

¿Existe alguno de tus proyectos que te haya marcado en tu trayectoria profesional?

Casa Galpón fue el primer proyecto que imaginé en el sur, la oportunidad que tuve para desarrollar la idea que tenía de casa sureña contemporánea, acogedora y eficiente.

En este punto fue crucial el uso de la pendiente en los techos. No me imaginé una casa mediterránea por las épocas lluviosas y a raíz de esto, ahondé en las casas con techos inclinados que permitieran el flujo constante del agua y disminuyeran la posibilidad de filtraciones.

La casa Galpón, en su minuto, fue mi visión de casa en la que la cocina tomaba un rol fundamental, central y de engranaje de la vida diaria y de uso de la casa.

¿Cuál es la importancia de definir nuestro espacio y qué sueles aconsejar a tus clientes al momento de conversar el diseño del hogar?

“La casa” es donde vamos a vivir mucho tiempo e invertir muchos recursos, por lo que se hace de suma importancia pensar en espacios cómodos y lo más flexibles posible. Siempre trato de transmitir la relevancia de tener una buena orientación en el terreno, aparte de lograr una buena iluminación en el interior, esto, para temperar mejor la casa y reducir algunos costos de electricidad y calefacción.

¿Cuál es el legado que quieres transmitir y cuál dirías que es tu marca personal al momento de diseñar?

Me interesa entender bien qué es lo que quiere el cliente, lo que espera del espacio y cómo lo quieren vivir. Creo que mi marca personal se basa en crear arquitectura para las personas, trato de entregar un servicio que interprete y plasme correctamente el requerimiento.

Si pudieras definir tus proyectos en una sola palabra, ¿cuál sería?

No puedo definir mis proyectos en una palabra, pero sí en una frase: “Arquitectura para vivir”. ●

Para más información:

www.guillermoandrews.com
@gav_arquitectura



JUAN PABLO SEPÚLVEDA

ARQUITECTO

Construir con menos impacto, mayor eficiencia y una mirada regenerativa

Por Catalina Alfaro Vásquez

El impacto ambiental es un factor clave al momento de diseñar. La reutilización de materiales y la implementación de una economía circular en los hogares contribuyen a un diseño confortable, flexible y adaptable. El arquitecto, Juan Pablo Sepúlveda, radicado en el sur de Chile –específicamente en Frutillar–, promueve estas prácticas sostenibles a través de proyectos que fomentan la calidad de vida, la conciencia social y el cuidado del entorno natural. Esto último, mediante iniciativas de reciclaje y manejo de residuos orgánicos, con el fin de desarrollar una arquitectura integral que promueva el bienestar del medio ambiente.





¿En qué consiste la propuesta de arquitectura circular?

Nuestra propuesta busca transformar la forma en que diseñamos, priorizando el uso eficiente de los recursos, la reutilización de materiales y la reducción de residuos. Nuestro propósito es producir un efecto real en la arquitectura. Cada proyecto es una oportunidad para generar conciencia, demostrando que es posible construir con menos impacto y mayor eficiencia. Queremos que nuestras obras activen una mirada más crítica y propositiva sobre cómo usamos los recursos, provocando un cambio cultural, donde construir no sea sinónimo de agotar, sino de transformar.

Esta idea surge desde una mirada crítica al modelo constructivo tradicional, que opera de forma lineal, agota recursos y genera grandes volúmenes de residuos. Detectamos una falta de eficiencia en el diseño, lo que nos llevó a preguntarnos: ¿por qué seguimos haciendo las cosas igual si existen formas más inteligentes y responsables de construir? La motivación fue implementar sistemas de eficiencia que sean capaces de reducir costos, minimizar residuos y generar conciencia en el proceso.



¿Cómo funciona la reutilización y revalorización de materiales en la construcción de viviendas?

Identificamos materiales disponibles en obra o en desuso que puedan tener una segunda vida: maderas estructurales, puertas, ventanas, revestimientos, tejas, entre otros. Estos se acondicionan y rediseñan para ser incorporados nuevamente, enfoque que reduce la demanda de nuevos recursos, entrega carácter y autenticidad a cada vivienda. Bajo este punto, revalorizamos lo existente y generamos una narrativa material con sentido.

¿Cuál es el impacto ambiental que se obtiene en este tipo de diseños?

Es altamente positivo: se reduce significativamente la huella de carbono, evita la generación innecesaria de residuos y optimiza el uso de recursos naturales. Al reutilizar, disminuimos la presión sobre los ecosistemas y los ciclos de extracción-producción-desecho. Los beneficios no son sólo ecológicos, también hay un ahorro económico al crear espacios resilientes.

¿Cuál es el legado que buscas transmitir?

Una forma de habitar más consciente, donde el valor de lo construido no esté en su novedad, sino en su capacidad de transformarse, adaptarse y regenerarse con el tiempo. Esta forma de proyectar, más consciente y estratégica, es lo que define nuestro enfoque.

Revalorar, es la palabra que resume nuestra marca personal. Creemos que todo —un espacio, un material, una idea— puede adquirir un nuevo sentido si se diseña con propósito. ●

Para más información:

www.circular-arquitectura.com

@circular_arquitectura



ALEJANDRO URRUTIA

ARTISTA

El metal como lenguaje de transformación

Por Catalina Fuenzalida

Alejandro Urrutia Lorenzini ha logrado que sus esculturas metálicas trasciendan la técnica para convertirse en un lenguaje visual cargado de poesía. En nuestra conversación, el artista nos habló sobre cómo su experiencia en Berlín ha nutrido su obra, llevándola a un diálogo constante entre lo estructural y lo emocional. Urrutia compartió su proceso creativo, la importancia del metal en su trabajo, y cómo conceptos como la luz y el vacío se manifiestan en sus piezas. Además, nos adelantó algunos de los proyectos en los que está trabajando, dejando entrever una evolución constante en su arte.





GEOMETRÍA POÉTICA

Alejandro comparte que su obra nace de la fusión entre escultura y arquitectura, influenciada por su formación como arquitecto. “Al principio, experimenté con el metal de forma instintiva, tomando conceptos arquitectónicos que aprendí en la universidad. Pensaba en las esculturas como grandes recorridos, creando espacios que iban desde lo abierto hasta lo más comprimido”. Con el tiempo, su proceso creativo se ha centrado en la observación de la naturaleza, explorando conceptos como gravedad, equilibrio y resistencia. Hoy, sus esculturas invitan al espectador a interactuar con el entorno, distorsionando la percepción y planteando interrogantes sobre nuestro lugar en el mundo.

El artista explica cómo logra fusionar lo estructural con lo expresivo en sus esculturas: “Hoy busco que mis obras sean lo más contundentes posibles en lo que representan. En *Mutaciones*, el espectador y su entorno se ven transformados por los reflejos que la obra emite, los cuales cambian con el movimiento y el paso del tiempo. En *Tensiones*, la piedra y la estructura de bronce sobre la cadena generan una clara sensación de tensión. Cada pieza lleva consigo una carga poética que se completa según la experiencia de quien la observa”.

INFLUENCIAS Y MOVIMIENTO

El experto en arte destaca cómo el contexto europeo ha influido en su obra, especialmente en comparación con el circuito chileno: “Berlín, además de contar con una escena artística vibrante y diversa, tiene la cualidad de exudar libertad gracias a su contexto histórico y social. La ciudad está llena de espacios destinados a la experimentación, siendo el espacio público el principal. Al salir a la calle, uno se da cuenta de la variedad de expresiones que conviven: diferentes culturas e individualidades. Esa libertad me ha permitido probar, sin prejuicios, diversas formas de expresión con técnicas y materiales variados”.

El escultor también reflexiona sobre la importancia de la luz, el vacío y el movimiento en su arte: “El movimiento tiene un papel fundamental en mi vida y obra. El paso de la luz a la sombra, del día a la noche, del lleno al vacío, son ciclos que se repiten pero que, a la vez, van cambiando. Aunque el día y la noche parezcan un espiral continuo y eterno, cada uno es diferente al anterior”.

CREACIÓN FUTURA

Alejandro enfatiza cómo selecciona los materiales para sus esculturas, destacando el papel central del metal: “Las láminas de metal estuvieron siempre presentes en mi trabajo como arquitecto, las usaba como el cartón en las maquetas, creando las paredes, suelos y cielos de mis esculturas. Con el tiempo, fui descubriendo las propiedades de diferentes metales: la maleabilidad del latón, la resistencia y el reflejo del acero inoxidable al pulirlo, la mutabilidad del cobre. Esto me permitió experimentar con diversas estructuras, construyendo ‘esqueletos’ a partir de pliegues y uniones. Actualmente, me interesa más la ‘carne’ o masa que estos esqueletos sostienen. Por eso, he comenzado a trabajar con bronce fundido, explorando sus propiedades físicas y su relación con el entorno”.

Para finalizar, el artista nos adelanta los proyectos que tiene en marcha y lo que podemos esperar de su obra en el futuro: “Actualmente, estoy preparando una exposición en Londres y otra aquí en Berlín, donde además de mis nuevas piezas en bronce, mostraré esculturas murales y dibujos de estudio. También estoy aplicando para proyectos de mayor formato para el espacio público en Berlín y colaborando en Chile con la Galería Nac”. ●

Para más información:

@alejandro_urrutia_lorenzini

ELEVA ARQUITECTURA

ANDREA JARPA Y JOAQUIN DE UNDURRAGA, ARQUITECTOS

Una mirada contemporánea sin fecha de vencimiento

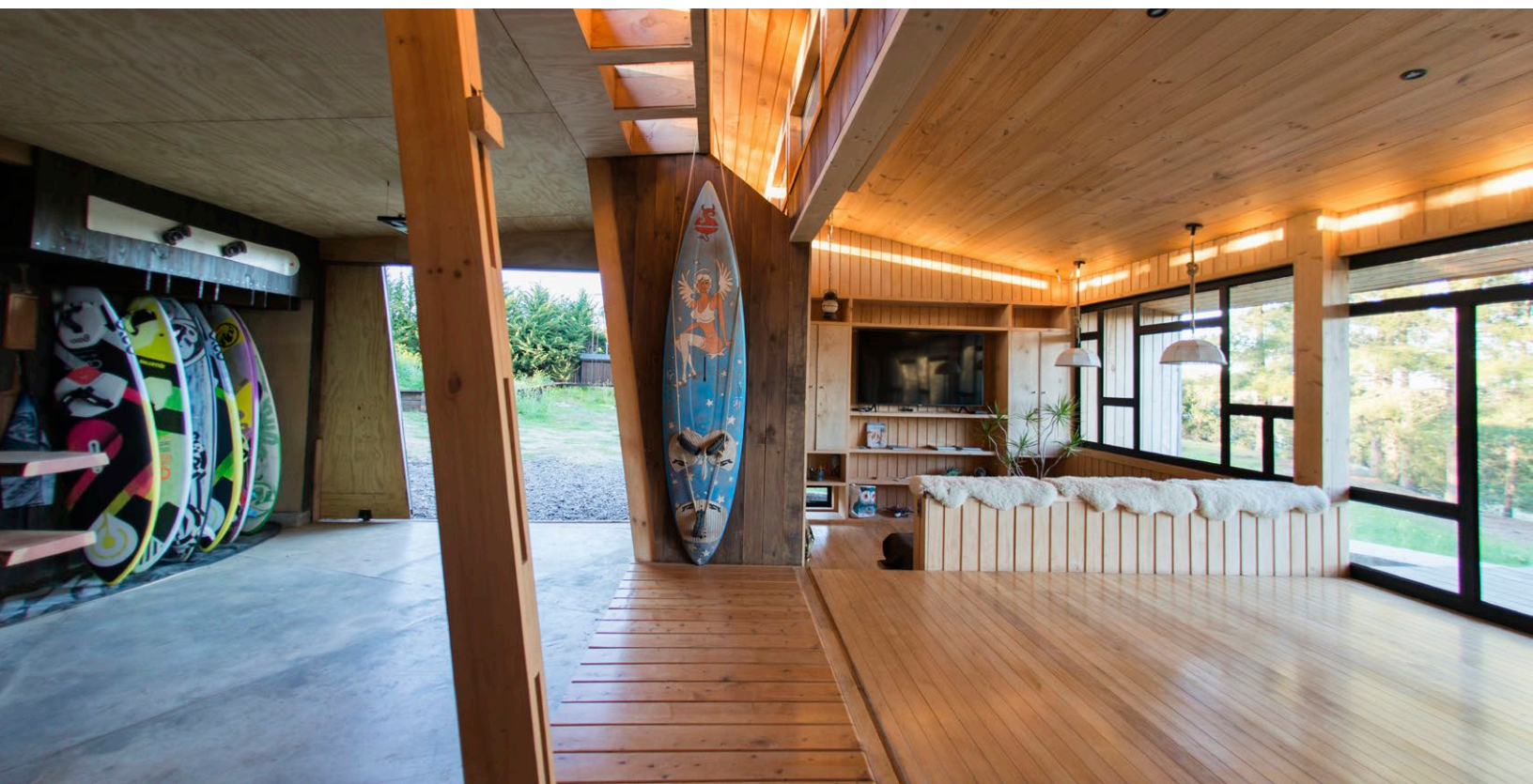
Por Catalina Alfaro Vásquez

El diseño de una vivienda va más allá de levantar estructuras: implica pensar en cómo se habita, se transita y se conecta con el entorno. Con una mirada que privilegia la relación con el paisaje y la funcionalidad de los espacios, Eleva Arquitectura, ha logrado consolidar una línea de trabajo reconocible, sin perder la flexibilidad para adaptarse a distintos territorios. En esta entrevista, los fundadores, Andrea Jarpa y Joaquín De Undurraga, comparten su visión sobre el oficio, los principios que guían cada proyecto y los desafíos que han enfrentado al crear obras que combinan sustentabilidad, diseño y coherencia con el lugar.

ESPACIOS PENSADOS

Eleva Arquitectura ha forjado su propia identidad en el diseño residencial, donde cada proyecto busca reflejar su esencia y alejarse de fórmulas repetidas. “Nuestros principios fundamentales son diseñar arquitectura por y para quien la habita, integrar cada obra de manera armónica y sustentable con su entorno, y proponer volúmenes con identidad propia, sin perder de vista la eficiencia en la construcción”, señalan. A esto se suma una mirada contemporánea, pero sin fecha de vencimiento: un enfoque atemporal que equilibra forma, función y materialidad.

En esa misma línea, los arquitectos destacan cómo logran que la estética y la funcionalidad convivan en equilibrio, sin que una reste a la otra. “Creemos que la expresión arquitectónica debe ir de la mano con la experiencia del habitar”, señalan. Para conseguirlo, trabajan con distribuciones fluidas y orgánicas que se articulan con líneas simples y funcionales, pensadas para el estilo de vida actual. La relación entre interior y exterior es fundamental: la luz, la ventilación y la materialidad se integran estratégicamente para generar espacios acogedores, eficientes y versátiles.





SUSTENTABILIDAD INTEGRADA

Andrea y Joaquín señalan que la sostenibilidad no es una capa añadida, sino una premisa que atraviesa todo el proceso de diseño y construcción. “Nos enfocamos en estrategias pasivas de diseño: una implantación consciente en el terreno, con la correcta relación entre volumen y paisaje, y una orientación óptima para aprovechar la luz natural y el asoleamiento, según la estación y las necesidades del lugar”, explican. También ponen especial atención en la ventilación, buscando un balance térmico que permita minimizar el consumo energético durante todo el año. En la ejecución, priorizan materiales nobles, locales y de bajo impacto ambiental, junto con soluciones de eficiencia hídrica y energética como la recolección de aguas lluvias, tratamiento de aguas servidas y uso de energías renovables. “El objetivo es desarrollar una arquitectura integral, que reduzca excesos y actúe de forma responsable con su entorno”, concluyen.

Para los expertos en arquitectura, el contexto geográfico es una de las principales fuentes de inspiración detrás de cada diseño. “El clima, la topografía del terreno, la orientación y las vistas definen los trazos principales de cada proyecto”, explican. En la costa, “buscamos proteger las casas del viento y la humedad sin perder la conexión con la panorámica imponente que nos puede regalar el mar”. En zonas rurales, “consideramos la exposición solar y la resistencia a temperaturas extremas, respetando la arquitectura propia del lugar”. Y en entornos urbanos, “creemos importante trabajar con la privacidad de la arquitectura, respetar el entorno y maximizar el uso de suelo dependiendo de la necesidad del proyecto”. Cada terreno impone condiciones distintas, y, como concluyen, “nuestro trabajo es integrarlos al diseño desde un comienzo”.

DESAFÍOS CREATIVOS

Los arquitectos reconocen que uno de los mayores desafíos técnicos que han enfrentado es la Casa Quebrada, también conocida como La Mantis, ubicada en Pichilemu. Su diseño respondió a un contexto urbano complejo: expropiaciones proyectadas, un terreno angosto,

viviendas vecinas cercanas y la necesidad de resguardar la privacidad sin renunciar a las vistas panorámicas. La solución fue una estructura elevada en el segundo nivel, que combina hormigón, acero y madera, con muros y cubiertas quebradas que permiten capturar el paisaje costero y protegerse del clima hostil. A diferencia de otros proyectos desarrollados en terrenos extensos y abiertos, esta obra exigió adaptarse a múltiples condiciones propias del entorno urbano. “Sin duda, ha sido nuestro mayor desafío, combinando exigencias técnicas y conceptuales en un equilibrio preciso”, afirman. Un ejemplo claro del sello que los distingue: materiales nobles, estructuras pensadas en armonía con el entorno y respuestas creativas frente a escenarios complejos.

Para cerrar, Andrea y Joaquín comparten algunos de los proyectos que actualmente tienen en desarrollo y que, aseguran, los tienen especialmente entusiasmados. En la costa, avanzan con la construcción de dos obras: Casa Tierra, en Pichilemu, diseñada para responder al uso, al contexto y con un sello arquitectónico propio; y Casamar, en Matanzas, un proyecto turístico con fuerte identidad familiar y una conexión directa con el paisaje. En Cahuil, trabajan en el diseño de un lodge que enfrenta el desafío de una fuerte pendiente, integrándose con sensibilidad al entorno. En el campo, desarrollan una casa en un cerro de Curicó, con vistas a todo el valle, que fusiona la calidez de una vivienda de campo con líneas contemporáneas, adaptándose a los contrastes climáticos y ofreciendo espacios funcionales y acogedores. También destacan la Casa Nosa, una obra construida con un sistema que optimiza los tiempos de ejecución y reduce los residuos en obra. “En su diseño optimizamos el uso del metro cuadrado sin sacrificar calidad espacial, demostrando que la eficiencia puede ir de la mano con la belleza arquitectónica”, señalan. Finalmente, exploran nuevos modelos de vivienda que se adapten a distintos terrenos y necesidades, combinando eficiencia constructiva con un diseño personalizable. ●

Para más información:

@eleva_arquitectura
www.elevarquitectura.cl

POR: HUGO GRISANTI

ARQUITECTO Y SOCIO FUNDADOR DE G&C

El papel mural, historia y aplicaciones

El papel mural, o papel tapiz, tiene una larga historia que se remonta a la antigüedad. Nace en la China antigua durante la dinastía Han (206 a.c – 220 d.c), cuando el papel arroz se usaba para decorar los muros con representaciones de pájaros, flores y paisajes, estableciendo así un precedente en el uso del papel como elemento ornamental de las paredes.

Durante la Edad Media se utilizaban telas y tapices para decorar paredes, pero no papel. En Europa, el papel mural se popularizó a partir del siglo XVIII, especialmente en Francia e Inglaterra donde se producían coloridos diseños; con la revolución industrial se agregaron nuevas técnicas de impresión lo que ayudó a su masificación con la mecanización del proceso.

Durante el siglo XIX tuvo un gran auge con el movimiento Arts & Craft, donde William Morris, desarrolló variadas colecciones de papeles inspirados en las flores y la naturaleza, utilizando paletas de colores que resaltan lo natural y la sensación de ambientes cálidos y acogedores. Por otra parte, se potencia el trabajo más artesanal y al detalle, poniendo en valor los oficios.





En la actualidad, el uso de papel mural ha tenido un gran auge. Hoy la oferta es infinita y han aparecido nuevas técnicas que nos permiten utilizarlo en distintos espacios. Los papeles vinílicos han sido un gran avance ya que por ser de base plástica pueden instalarse en lugares donde se requiere que sea lavable y de más alto tráfico.

Los papeles murales aportan enormemente al diseño de los espacios, pudiendo darle personalidad a nuestros recintos a través de las variadas estéticas que nos ofrecen, naturales, geométricos, acuarelados, abstractos y un largo etcétera.

Por otra parte, existe una gran variedad de papeles que asemejan texturas como las fibras naturales, las telas, maderas, metalizados o pátinas, que nos entregan lugares más calmados.

Este año, las tendencias apuntan bastante al uso de papeles murales; aparece la tendencia de los patrones y colores saturados, mezclando colores y texturas de manera intensa. Con ello, podemos definir cuáles son los muros protagonistas y en esos, aplicar papel mural para combinarlo con muros lisos idealmente en la tonalidad del papel.

Otra gran tendencia ha sido la aplicación de papeles murales en los techos, aportando gran valor a una superficie que generalmente ha estado destinada a ser pintada blanca.

La utilización de papel mural para revestir muebles y sus interiores también se ha transformado en una gran tendencia.

Sumérjanse en el universo de papeles murales. Creo que es una excelente herramienta para vestir nuestros muros y poder modificarlos cada cierto tiempo con un acento distinto. ●

ELEGIDO
PRODUCTO
DEL
AÑO

2025

POR CONSUMIDORES
CHILENOS

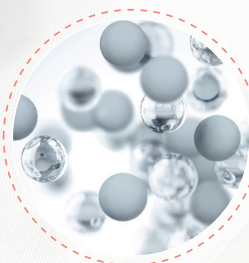
*Encuesta NielsenIQ - www.psychic.cl

EAU THERMALE
Avène
LABORATOIRE DERMATOLOGIQUE

HYALURON ACTIV B3

AQUA GEL - CREMA REGENERADORA CELULAR

Gel - crema 3 en 1 (día, noche y mascarilla), con una textura fresca y ligera, entregando una estimulación duradera de la renovación celular para una piel regenerada de forma natural, más tersa y rellena.



Niacinamida 6%

Estimula las células y prolonga su vida, permitiendo una regeneración duradera. Reduce las arrugas y las manchas oscuras en la piel y mejora la elasticidad de la piel.



Mono-oligómeros de Ácido Hialurónico 0,4%

Rápida absorción y estimulación óptima de la síntesis natural de ácido hialurónico.



*La textura que
desafía el tiempo*

OIA

RESTOBAR | EST. 2025

Un espacio para deleitarse a pleno

COCINA MEDITERRÁNEA

AMBIENTE EXCLUSIVO

 oia.restobar.cl

Av. Nueva Costanera 3980 · Vitacura · Santiago



POR: JOSÉ VIVANCO

CAMILA RIKLI Y TERE PÉREZ

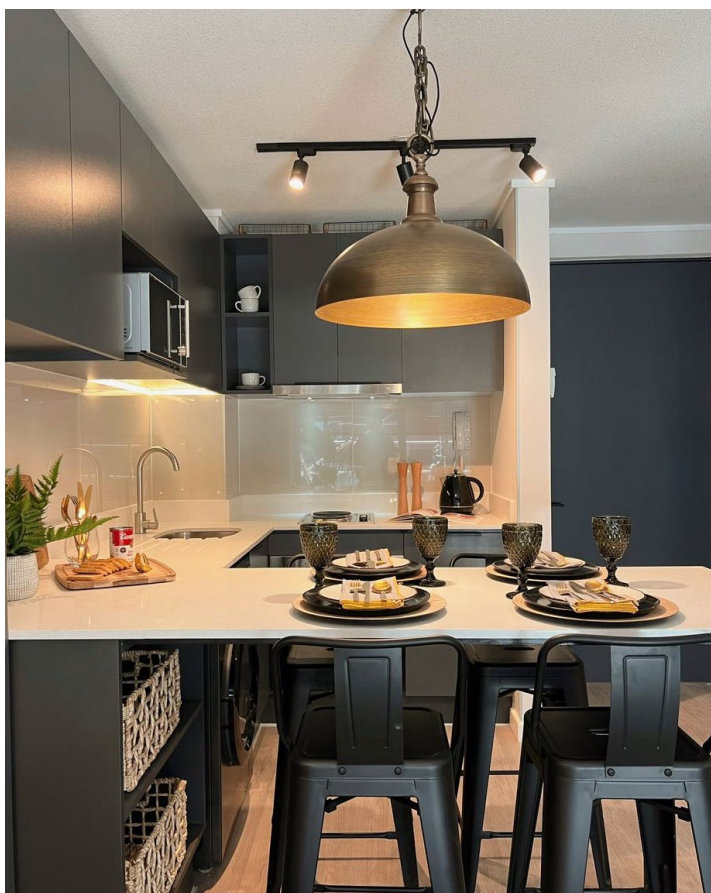
Diseñar una cocina: cuando la forma abraza la función

La cocina ya no es solo ese rincón donde se prepara la comida. Hoy es el escenario donde se despierta el día con el aroma del café recién hecho, y también el refugio al que volvemos al final del día para compartir una copa, una historia, o una cena bien servida. Es, sin duda, el corazón del hogar. Por eso, su diseño debe ser algo más que práctico: debe ser significativo.

Todo parte con una buena distribución. El clásico “triángulo de trabajo” –ese recorrido fluido entre la encimera, el lavaplatos y el refrigerador– sigue siendo una regla de oro. Pero en los espacios contemporáneos, ya no se trata solo de eficiencia: se trata de cómo ese flujo se adapta al estilo de vida, al ritmo propio de cada familia, a la forma en que se habita y se comparte.

Hoy, una cocina bien pensada va más allá de lo técnico. Las islas se transforman en puntos de encuentro, los módulos inteligentes aprovechan hasta el último centímetro y los materiales elegidos no solo embellecen, sino que acompañan el paso del tiempo con nobleza. Cada decisión habla de nosotros: del gusto, de la memoria, de cómo queremos vivir.





La iluminación, por ejemplo, no solo sirve de estética: también crea atmósfera. Luces cálidas que abrazan en onces largas, focos precisos para cocinar. Porque diseñar bien también es saber cuándo brilla la forma y cuándo debe cederle el protagonismo a la función.

Y si hablamos de materiales, hablamos de lenguaje. El mármol, con su veta viva, aporta sofisticación y permanencia. La madera, con sus imperfecciones, suma calidez y humanidad. El acero inoxidable habla de eficiencia, de modernidad. Son texturas que invitan a ser tocadas, superficies que cuentan historias sin palabras.

Pero una cocina no se define solo por sus muebles. Se define también por los detalles que le dan alma: un jarrón con flores frescas, una repisa con hierbas aromáticas, un mural inesperado, una lámpara que parece escultura. Elementos que rompen la rigidez y aportan carácter. Porque sí, también se puede decorar una cocina sin que pierda su esencia: al contrario, se le suma vida.

Diseñar una cocina no es un lujo: es un acto de cuidado. Es pensar en cómo vivimos, en qué momentos queremos atesorar y cómo queremos sentirnos cada vez que entramos a ese espacio. Una cocina bien diseñada no solo facilita las tareas diarias. Nos abraza. Nos inspira. Nos reúne. Es el alma de la casa. Y merece ser diseñada con la misma intención con la que se vive. ●

RODOLFO GUZMÁN

CHEF BORAGÓ

ESCOGIDO 29 DEL MUNDO, POR "THE WORLD'S 50 BEST RESTAURANTS"

“Un narrador de historias a través del paladar”

Por Gabriela Hales

En el vibrante mundo de la gastronomía mundial, pocos nombres resuenan con tanta fuerza como el de Rodolfo Guzmán, el visionario chef detrás de Boragó, en Santiago de Chile.

Reconocido internacionalmente por su enfoque innovador y profundamente arraigado en la biodiversidad chilena, Rodolfo ha transformado ingredientes autóctonos olvidados en auténticas experiencias culinarias.

Comenzó su camino profesional en Ingeniería comercial pero abandona la carrera el primer año para dedicarse a su verdadera pasión: la cocina. Decide estudiar gastronomía en Santiago y luego viaja a estados Unidos donde trabaja en pequeños restaurants. Más adelante se traslada a España para formarse en el prestigioso restaurant Mugaritz, dirigido por el chef Andoni Luis Aduriz, en Rentería.

A fines del 2006 abre las puertas de su propio restaurant, Boragó, donde ha logrado algo que parecía imposible: conectar la alta gastronomía con las raíces más profundas del territorio chileno.

Su trabajo se ha caracterizado por una búsqueda incansable de ingredientes endémicos, muchos de ellos desconocidos incluso para la mayoría de los chilenos, que rescata gracias a una red de pequeños recolectores, comunidades indígenas y productores locales. Desde ahí ha reescrito las reglas culinarias en un proceso que lo ha llevado a introducir numerosas maneras de pensar la cocina, métodos de cocción, ingredientes autoctonos y productos chilenos al mundo.

Su cocina se basa en la estacionalidad y en un conocimiento profundo del territorio chileno. Junto a su equipo ha documentado los usos y propiedades de la despensa endémica de su país, explorando nuevas posibilidades, en base a ingredientes que nunca habían sido considerados, como los milenarios alimentos de pueblos originarios chilenos. Su trabajo colaborativo lo ha llevado a relacionarse con más de 200 personas, entre pequeños productores y recolectores a lo largo de todo el territorio chileno, un acceso privilegiado a productos únicos en el mundo y que se ha transformado en un ritual estacional para el equipo de Boragó. En el 2015 Restaurante Boragó fue distinguido por primera vez, en la selecta lista de The World's 50 Best Restaurants, donde ha figurado consecutivamente hasta la fecha y es considerado un referente global del movimiento culinario sustentable. Este reconocimiento se suma a otros logros obtenidos el 2024, como el ascenso de Boragó al puesto número 5 en el ranking Latin American's 50 Best Restaurants y su inclusión en el puesto número 29 del World's 50 Best Restaurants, consolidando a Boragó como un referente en la gastronomía mundial.





BORAGÓ: UN VIAJE POR CHILE

El diseño de interiores del restaurant refleja una profunda conexión con la naturaleza y el territorio chileno. El espacio presenta una estética minimalista y sofisticada, con una paleta de colores neutros y materiales naturales como madera, piedra y metal. Las mesas de madera y la disposición del mobiliario crean un ambiente cálido y acogedor con una iluminación suave.

Los platos se presentan sobre piedras, troncos y cortezas de árboles, integrando elementos naturales que refuerzan la conexión con el entorno y la filosofía del restaurant. Su cocina a la vista permite separada del comedor por paneles de vidrio permita a los comensales observar el proceso culinario y la dedicación del equipo creando una experiencia más inmersiva y transparente.

Todo este diseño fue realizado por la arquitecta chilena Alejandra Tagle, esposa y socia del chef Rodolfo Guzmán. Ella desempeñó un papel muy importante en la remodelación y su enfoque en la estética y funcionalidad del espacio refleja el propósito central del restaurant, que busca una conexión profunda con la naturaleza y el territorio chileno.

En esta entrevista exclusiva, exploramos su filosofía de cocina, su relación con la naturaleza y el camino que lo ha llevado a posicionar a Boragó entre los mejores restaurantes del mundo. Rodolfo, amablemente nos recibe en su segundo piso donde está su centro de operaciones, que más parece un laboratorio culinario donde hay “magia en todo ese entorno”, se ven mapas donde estudia los productos que van a ir en cada menú, donde se exploran y revalorizan los ingredientes nativos y olvidados. Podríamos decir que es el corazón del restaurant.

¿Qué se siente ser un hombre tan aclamado en el mundo gastronómico?

La verdad que dentro de mí como persona, nunca he tenido el tiempo realmente para pensar si soy una estrella o no. Me gusta más pensar en las responsabilidades que uno tiene como ser humano.

Yo creo que cuando los quehaceres trascienden a cierto punto, estos incluso dejan de pertenecer a su dueño, a sus dueños, a su corporación, sino que se invierten las cosas. Uno comienza a tener responsabilidades mayores con la comunidad, que la comunidad en este caso Chile, es como que si uno fuera empleado, verdad, de un país porque tienes una gran responsabilidad y me gusta pensar que en el caso de nosotros se acerca mucho más a esto, porque hoy hay gente que están viajando desde muy lejos a ver solamente lo que hacemos nosotros. Imagínate y esto tiene que ver con el turismo específico, o sea el turismo gastronómico que lo más valioso que tiene un país.

Hay gente que viaja, que aprecia, que gasta mucho y que deja además sus bienes en el país. Pero no solamente eso, sino que como si todo esto fuera poco, se vuelve a su país y además difunde por sus redes sociales.

Hoy día no solo es su voz. Entonces esto es algo muy importante, pero muy importante.

¿En qué momento de tu vida descubriste que la cocina iba a ser tu forma de expresión? ¿Y cómo te describirías?

Yo creo que no lo descubrí yo, la vida se encargó de eso. Fue porque mi mejor amigo se encargó de que yo viera, en un momento especial en mi vida, que la cocina era importante para mí y que debía irme por ese camino.

Como muy inquieto y como una persona súper súper curiosa.



¿Cómo fue el proceso que te llevó a crear un proyecto como Boragó, tan distinto a lo que existía en Chile en ese momento?

Mira la verdad que yo tuve mucha suerte de pasar por todas las áreas de una cocina . Fui chef, jefe de cocina en distintos lugares. Me hice jefe de cocina muy, muy joven y me tocó dirigir equipos grandes en proyectos más simples, de más volumen.

Yo te diría que en mi camino desde que volví a Europa ya tenía algo especial en mi cabeza y tenía la sensación que iba a poder dar de comer con esto que aún no tenía forma, pero sabía lo que concretaría. Lo tenía muy claro. y había una cosa que era muy importante, tenía una fuerza adentro que me decía que en Chile hay ingredientes que son únicos en el mundo, una despensa endémica más grande del mundo o una de las más grandes. Sentía que Chile se merecía tener una cocina con ingredientes que son únicos.

¿Qué recuerdos o sabores de tu infancia siguen presentes en tu cocina hoy?

Yo creo que todos, pero por sobre todo las mujeres en mi familia siempre han tenido una gran destreza en la cocina. Esto es un tema de la memoria, donde uno creció, las cosas que te tocaron vivir como familia, y la comida en ese entonces tenía un rol muy protagónico.



Cuando te visité la última vez quedé impresionada con tu segundo piso. Háblanos de este laboratorio que creo que muchos no saben de su existencia.

Bueno, esto es nuestra área de investigación y desarrollo. Un centro para la comida básicamente donde OP (que significa otros procesos) es nuestra cocina de test, que también es parte de todo el desarrollo que tenemos acá, es la investigación que tiene que ver con la parte editorial. Tiene 4 líneas de trabajo: las primeras son las algas, las plantas de roca, las especies marinas no convencionales y el mundo funghi.

Acá se organizan sabores, elaboraciones y preparaciones que tardan un año en hacerse. Lo interesante de todo esto, es que antes un ingrediente significaba una sola posibilidad (15 años atrás), hoy un ingrediente para nosotros significa 300 posibilidades, las combinaciones son eternas.

¿Cómo se logra del número 42 saltar al número 29 en los The World's 50 Best Restaurants?

No creo que haya una receta. Nunca imaginamos que íbamos a tener esta atención en el mundo. Hoy día el Boragó también está presente en países super alejados. Después de días muy difíciles, donde Boragó en el 2012 pasaba por un mal momento y estaba en esa oportunidad a la venta, y de la noche a la mañana eso cambia como un cuento de hadas. Entramos en esta lista de Latinoamérica muy arriba y pasamos del anonimato a ser reconocido en esta lista de los mejores restaurants a nivel mundial.

¿Cuál es el público que más visita Boragó?

Yo te diría que tenemos un 50% de chilenos y de varias regiones y además de todas partes del mundo, Singapur, Japón, Brasil, Canadá, Estados Unidos, Australia, o sea muchas personas que viajan para probar y descubrir sabores nuevos.

Háblanos de tus menús que varían según la estación.

Chile es un país inmensamente temperamental. Yo creo que tú lo viste. Se acaba el verano de un día para otro. Empieza a llover y hace frío en la mañana y en la noche. El tomate se acaba de un día para otro y pierden el sabor y empiezan a crecer frutos silvestres, empiezan a crecer hongos en los bosques, el mar se enfría, los erizos se ponen grasos, empiezan a tener un sabor súper fuerte y súper floral. Entonces empieza a cambiar el humor del territorio chileno.

En el caso de nosotros que nos apasiona y nos mueve realmente estar conectados con esto, porque si tú piensas nuestra manera de cocinar es muy simple. Una flor crece en primavera, por ejemplo, se pone el sol a las 12:00 del día y cortamos. O sea, todos los ingredientes son suaves y para nosotros esto es muy, muy importante. Nosotros no preservamos la comida porque no obedece nuestra cultura, sino que es entender cómo funciona realmente Chile como despensa y cómo funciona este pequeños rincones de nuestro país que se pueden llamar ecosistemas, se lo pueden llamar que son únicos en el mundo y para nosotros esto es lo que ha dado forma a nuestro estilo de cocinar, que es que va a cambiar, y va a cambiar porque Chile se trata acerca de estas ventanas de tiempo que se van abriendo y cerrando a lo largo del año.





Tus presentaciones de tus platos son una verdadera obra de arte ¿cómo nace esta propuesta, la forma como los decoras?

Boragó, hay que ser muy claro, es un restaurant experimental. Intentamos ser muy prácticos en cómo te vamos a servir la comida, sin embargo, la cocina no es un arte, la cocina es un oficio. Hay áreas vinculadas a la cocina que si pueden estar super conectadas con el arte que es la parte estética, es nuestra mirada que, de alguna forma también tiene que ver con lo práctico, con lo que te permite comer una bicho de mar caliente recién salido del fuego y también intentamos hacerlo de una forma que te parezca muy lindo.

¿Cómo distribuyes tu tiempo con tantos viajes y la familia? ¿Hobbies ?

Bueno, soy una persona muy organizada para distribuir mis tiempos con mis niños con tiempo de calidad, llevo mis niños al colegio, hago deportes con ellos. Mi señora Alejandra, es un pilar muy importante tanto en nuestra casa como en Boragó. Ella se encarga de todo el backstage y desempeña un papel fundamental en la gestión del restaurant donde me permite así poder enfocarme más en la creatividad culinaria. Esto me permite que yo pueda viajar con mucha tranquilidad.

Como hobbies me encanta leer y también el cine.



¿Qué tan importante es la decoración en tus platos ¿Se refleja esto mismo en tu casa?

Yo te diría que en nuestros platos no tenemos una decoración como tal y si tiene un propósito que te ayuda a comerlo mejor porque tiene un sabor muy específico. En mi casa me gusta pensar que "menos es más".

Metas, proyectos o ¿algún sueño?

¿Metas? La Verdad que a mí no me gusta hablar de metas, más bien tenemos algo muy importante que destacar con respecto a los sabores, hemos descubierto muchas maneras de poder ejecutar y cocinar ingredientes que antes no teníamos estas habilidades y por lo mismo OP va a jugar un rol super importante este año.

Me gustaría que la gente cada día más tenga acceso a comida de calidad. ●

Para más información:

@rgborago

@borago.cl

www.borago.cl

ANDREA PÉREZ

INTERIORISTA Y ARQUITECTO - YKA STUDIO

El poder del diseño Biofílico en proyectos inmobiliarios

Por Gabriela Hales

En un mundo cada vez más digital, urbano y acelerado, el diseño tiene una nueva misión: reconectarnos con lo esencial. Así lo entiende Andrea Pérez, arquitecta y diseñadora de interiores formada en la Pontificia Universidad Católica de Chile, con dos másteres —uno en Arquitectura Sustentable y Energía, y otro en Interior Design en el Instituto Marangoni de Milán—, y fundadora de Yka Studio, una oficina de diseño de interior y arquitectura con un lenguaje propio: el diseño biofílico como puente entre naturaleza, bienestar y tecnología.

Desde esta mirada, Yka Studio está liderando una nueva forma de entender los espacios comerciales, hoteleros y gastronómicos: como entornos que no solo se ven bien, sino que promuevan el bienestar en las personas y generen experiencias sensoriales guiadas.

“Hoy, más que nunca, los hoteles, restaurantes y espacios comerciales necesitan ofrecer experiencias reales y memorables. Espacios que inviten a quedarse, a relajarse, a reconectar. Y eso solo se logra diseñando pensando en las personas, la naturaleza y la tecnología como un todo”, nos comenta Andrea.

El enfoque de su estudio no es solo estético: es profundamente sensorial y científico. Y eso se traduce en un compromiso constante con la innovación, que los lleva a viajar regularmente a las principales ferias internacionales, como la Design Week de Milán, para incorporar nuevas tecnologías, materiales responsables y narrativas emergentes en sus proyectos.



“Para nosotros, diseñar espacios no es solo crear algo bello; es mejorar la calidad de vida de las personas. Diversos estudios han demostrado que aplicar patrones de diseño biofílico mejora significativamente la salud de las personas. Por ejemplo, el uso de luz natural puede reducir en un 51% los niveles de fatiga visual y aumentar la productividad hasta en un 23%, según un estudio de The World Green Building Council. Asimismo, incorporar elementos naturales como vegetación se ha asociado a una reducción del 37% en niveles de estrés, de acuerdo con investigaciones de Terrapin Bright Green. Incluso patrones menos evidentes, como los materiales con texturas orgánicas o el uso de formas biomorfas, contribuyen a disminuir la frecuencia cardíaca y la presión arterial, generando entornos más saludables, especialmente en espacios de alta demanda como hoteles, oficinas o centros de salud”, sintetiza la arquitecta en esta conversación exclusiva con Pelle Home.

YKA STUDIO: UNA HISTORIA CON PROPÓSITO

Fue la necesidad personal y profesional de Andrea, de unir sus conocimientos en sustentabilidad, diseño interior y arquitectura con su interés por el arte, la naturaleza y el bienestar humano, lo que dio vida a Yka Studio, “un lugar donde diseñar es un acto consciente, original y transformador, comenta Andrea, quien al regresar a Chile, luego de estudiar y trabajar en Milano, Italia con marcas como MillerKnoll, Muuto, Hay y Alessi, fundó su estudio interdisciplinario que conecta diseño emocional, biología y tecnología.

MÁS QUE ESTÉTICA: BIENESTAR

¿Qué es el diseño biofílico?

Se trata de entender que los seres humanos necesitamos estar en contacto con patrones naturales —formas orgánicas, ritmos circadianos, texturas, aromas, sonidos, vistas dinámicas— para sentirnos bien física, cognitiva y emocionalmente. Es mucho más que incorporar plantas o luz natural. Es una estrategia de diseño respaldada por la ciencia, que mejora la salud, reduce el estrés y promueve un rendimiento óptimo.

¿Qué sensaciones aporta este diseño?

Calma, inspiración, vitalidad y conexión. A través del diseño biofílico creamos espacios que nos devuelven al presente, que nos permiten respirar mejor, dormir mejor, concentrarnos más. Hay una transformación sutil pero poderosa cuando habitas un espacio pensado desde esta lógica: te sientes parte de algo más grande, más vivo.

EL COLOR ES ENERGÍA

“El color tiene un impacto directo en nuestra percepción del espacio y en cómo nos sentimos”, destaca la profesional y continua. “Usamos la teoría del color de manera estratégica y emocional: no hay combinaciones al azar y no le tenemos miedo al color. Elegimos paletas que refuercen el propósito del proyecto, que evoquen la sensación adecuada —tranquilidad, creatividad, apetito, descanso— según el contexto. Además, trabajamos con matices inspirados en la naturaleza: tierras, arcillas, verdes musgo, tonos agua, ocre quemados, luminiscencia, color intensos o con matices. Todo tiene una razón de ser”.





¿Qué marcas o diseñadores te sorprendieron?

Hay mucho talento e ideas novedosas. Me llamaron la atención tres instalaciones que revelaron cómo el diseño sensorial puede transformar profundamente nuestra relación con el entorno. Library of Light, de Es Devlin, convirtió la luz en un lenguaje emocional, envolviendo al visitante en un ritmo natural que calma y enfoca. The Invisible Visible, de Google, fue una coreografía de niebla, sonido y reflejos que estimuló el cuerpo entero, demostrando cómo la percepción puede reprogramarse para generar bienestar. Y Design You Can Feel, curada por Dezeen, celebró el poder del tacto con materiales que despiertan memoria, emoción y presencia. Estas experiencias nos recuerdan que el diseño no solo se ve: se respira, se escucha, se toca... y se siente.

¿Cómo piensas incorporar lo que viste en tus próximos diseños?

Las instalaciones en Brera, Tortona y el Salone del Mobile exploraron nuevas maneras de pensar el habitar:

- Muebles inteligentes que se adaptan a nuestras emociones.
- Sistemas de iluminación biodinámica que siguen nuestros ritmos naturales.
- Superficies vivas que reaccionan al tacto y a la energía del ambiente.
- Integraciones de IA que potencian el confort sin desconectarnos de lo esencial.

Esta fusión nos inspira profundamente. Creemos que el futuro del diseño es humano, consciente y biofílico. La inteligencia artificial no debe alejarnos de nuestra esencia natural, sino ayudarnos a crear espacios más empáticos, sostenibles y sensoriales.

La Design Week 2025 confirma lo que Andrea y su equipo ya intuían como lo comenta. "El lujo del futuro no es ostentoso ni frío. Es silencioso, sensorial y humano. El diseño puede ser el puente que conecte mundos aparentemente opuestos. Un puente hacia un futuro donde el lujo verdadero será, simplemente, sentirse vivo. Diseñar no es decorar. Es pensar cómo queremos vivir. Para nosotros, el verdadero lujo es sentirse vivo en un espacio que te respeta, te inspira y te conecta". ●

Para más información:

@_ykastudio
www.studioyoka.com

¿Qué materiales utilizan más en Yka Studio?

Buscamos materiales nobles, reciclados o reciclables, que envejezcan con dignidad y que aporten textura y autenticidad: maderas naturales, arcillas, piedra, textiles orgánicos, vidrios texturados. También incorporamos nuevas tecnologías como superficies vivas. Lo importante es que cada material dialogue con el entorno y estimule los sentidos.

DESDE MILÁN: CONEXIÓN ENTRE MUNDOS

Vienes llegando de la Semana del Diseño de Milán, una de las ferias más importantes y reconocida como el evento de referencia mundial para el sector del mobiliario y el diseño.

¿Qué tendencias destacaron este año en la feria?

Este año, el tema de la semana del diseño fue la conexión entre mundos. La conexión entre inteligencia artificial, naturaleza y ser humano fue el gran hilo conductor. Ya no se habla solo de estética o funcionalidad, sino de crear ecosistemas sensibles, donde el diseño actúe como puente entre lo humano y lo tecnológico, sin perder nuestra esencia.

Fue increíble ver cómo el diseño contemporáneo ya no trata solo de estética o funcionalidad, sino de crear ecosistemas inteligentes, donde la tecnología y la naturaleza coexisten para mejorar la calidad de vida.

PABLO SILVA PÉREZ

ALCALDE DE SAN FERNANDO

San Fernando todo el año

Por Consuelo Vega Bustamante y María Alejandra Troncoso Ostornol

Son muchas las actividades que la Municipalidad de San Fernando realiza a lo largo del año para fortalecer la identidad local y atraer visitantes. Así lo explica, Pablo Silva Pérez, alcalde de San Fernando, quien destaca que “desde el inicio de nuestra administración, hemos trabajado de manera sostenida y seria para transformar a San Fernando en un destino turístico atractivo. La realización de la vendimia era un paso clave en este camino, ya que, como capital y puerta de entrada al valle de Colchagua, nuestra comuna debe formar parte del circuito de vendimias de la región. Queremos que esta vendimia se convierta en la gran fiesta de San Fernando, en el marco de nuestros 283 años de historia”. A ello se suma la Expocol, Exposición de Colchagua, evento con más de 80 años de historia.





¿Cómo espera que la vendimia 2025 impulse el turismo en la comuna y qué estrategias están implementando para atraer visitantes de otras regiones o países?

Consideramos fundamental que el calendario de vendimias comience con la tradicional celebración en Santa Cruz y culmine en San Fernando, la capital de la provincia de Colchagua, que por primera vez se suma a esta ruta. Estamos convencidos de que este evento impulsará la capacidad hotelera de la comuna, atraerá visitantes a nuestros restaurantes y potenciará el desarrollo de cientos de emprendedores que participan en este tipo de instancias.

En esa línea, ya hemos iniciado la difusión del evento en diversos medios digitales y, próximamente, ampliaremos la promoción en distintos medios de comunicación para asegurar que esta fiesta atraiga visitantes de todo el centro del país.

Cada vendimia tiene su identidad, ¿qué distingue a la de San Fernando de las que se realizan en otras localidades?

Esta vendimia marca el inicio de una nueva etapa para este tipo de celebraciones en nuestra comuna, por lo que aún estamos en la búsqueda de una identidad propia. Creemos que San Fernando, por su relevancia como la segunda comuna más grande de la región en territorio y demografía, tiene mucho que aportar en el mundo del vino. Contamos con grandes viñas establecidas en nuestro territorio, además de otras emergentes, lo que refuerza nuestro potencial en esta industria.

Pienso que a medida que esta fiesta crezca y se consolide, podremos ir construyendo una identidad distintiva que nos diferencie de otras localidades. Por ahora, nuestra prioridad es marcar este hito inicial y año tras año, fortalecer y posicionar el nombre de la vendimia de San Fernando.

¿Qué beneficios concretos traerá el evento para los habitantes de la comuna, tanto a nivel económico como cultural?

A nivel económico, estamos convencidos de que muchos pondrán su mirada en San Fernando, ya que este tipo de eventos impulsan significativamente la economía local; desde los pequeños artesanos hasta quienes ofrecen servicios hoteleros tendrán una oportunidad única durante ese fin de semana para recibir a los visitantes. Si logramos brindarles una experiencia de calidad, es muy probable que regresen a nuestra comuna, especialmente considerando nuestra cercanía con Santiago.

¿Qué medidas se han tomado para que sea un evento sustentable y respetuoso con el medio ambiente?

En general, todos los eventos organizados por el municipio siguen esta línea, ya que implementamos puntos verdes donde los vecinos pueden reciclar según el tipo de material correspondiente. Además, contamos con un convenio municipal para el retiro y reciclaje de aceite en desuso. Asimismo, el reglamento del evento establece en su punto 21 que “el responsable y/o titular de cada stand deberá velar por el cumplimiento de la Ley 21.368, que regula la entrega de plásticos de un solo uso y las botellas plásticas”, reforzando así nuestro compromiso con la sustentabilidad y el cuidado del medioambiente.



¿Qué hace que esta vendimia sea una experiencia imperdible tanto para los habitantes de la comuna como para los turistas que nos visitan?

Queremos que el vino sea el verdadero protagonista de esta fiesta. Por ello, nuestro enfoque está en crear una experiencia integral que celebre el mundo del vino en todas sus expresiones. Para lograrlo, establecimos una alianza público-privada con la productora Maite Rodríguez, quien cuenta con una amplia trayectoria en este tipo de eventos.

Nuestro objetivo es ofrecer a los sanfernandinos y a todos quienes asistan, una celebración de primer nivel, especialmente considerando que mayo es el mes de nuestro aniversario.

Este primer esfuerzo tiene como objetivo posicionarnos dentro del circuito de vendimias de la región, donde existen muchas y muy diversas. En los próximos años, trabajaremos para ampliar su alcance y consolidarla, permitiendo que San Fernando compita sanamente con vendimias de mayor trayectoria. Creemos que nuestra comuna puede albergar una fiesta representativa de toda la región.

Pero san Fernando tiene otras actividades, como explica el alcalde. “También hemos consolidado la celebración ‘Vive el 18 en San Fernando, una propuesta familiar y segura que, con una cuidada selección de artistas locales y nacionales, ¿que busca posicionarse como una de las principales festividades de Fiestas Patrias en la región. Además, creamos La Fiesta del Cordero, un evento que rescata la tradición de nuestras localidades precordilleranas y que, año a año, ha ganado más seguidores, consolidándose como una alternativa para quienes buscan experiencias de turismo rural”. ●

Para más información:

@muni.sanfernando

The SUK logo is a red shield-shaped emblem with the letters 'SUK' in white, bold, sans-serif font, followed by a registered trademark symbol (®).

SUK®

SABORES DEL MEDITERRÁNEO

DEL APERITIVO AL POSTRE



CAMILA MAINZ

PERIODISTA, MODELO Y DJ

Redefiniendo la escena musical

Por Catalina Fuenzalida

Camila Mainz no improvisa. Aunque su llegada como DJ a la escena nacional ha sido rápida y muy comentada, su vínculo con el arte se remonta a los primeros años de su vida. Guiada por una madre que potenció su sensibilidad creativa y un padre que le enseñó el valor de la constancia, fue construyendo con el tiempo una propuesta que hoy destaca por su autenticidad, su estética cuidada y una energía escénica que fluye con naturalidad. En solo seis meses ha logrado posicionarse con un estilo propio en escenarios tan diversos como clubes, restaurantes y eventos privados. CAMAINZ no solo mezcla música: crea momentos, interpreta el ánimo del público, transforma la atmósfera y propone una experiencia que combina ritmo, elegancia y cercanía. Ese despliegue artístico se ve potenciado por una imagen coherente y sofisticada.





En esta producción, todos los diseños que luce pertenecen a casas de moda de autor, con piezas del destacado diseñador Rubén Campos. El resultado es fruto del trabajo de un equipo creativo que cuida cada detalle: Erik Alexander en joyería y dirección de arte, Belleza Femenile en maquillaje, RIVEN en preparación estética, Edgardo Navarro en coloración y extensiones, Jump Studio en fotografía, junto a Clínica Estética Dental OA y Klinos LuceSalud, responsables del cuidado integral de su imagen. Todo para una conversación sobre sus primeros pasos como DJ, los aprendizajes que han marcado este proceso y las proyecciones que imagina para su futuro.

PULSO CREATIVO

Más que definir un solo estilo, Camila ha encontrado en la diversidad musical un espacio de exploración constante. La amplitud de géneros que transita le permite adaptarse con soltura a distintos contextos y conectar con quienes la escuchan desde la autenticidad. Analiza el ambiente, interpreta las emociones del público y busca generar una experiencia que se sienta cercana, compartida. “Me he dado cuenta de que me gustan todos los géneros musicales. Me gusta ver feliz a quienes disfrutan conmigo de mi selección musical”, comenta. Esa conexión emocional es parte esencial de su propuesta, que no busca encasillarse, sino transmitir buena energía a través de cada mezcla, integrando diferentes lenguajes sonoros con libertad y coherencia.

Camila ha recorrido escenarios variados, cada uno con su propia energía e identidad. Desde espacios íntimos hasta eventos de mayor alcance, valora cada experiencia como parte fundamental de su crecimiento artístico. “Cada evento y lugar es diferente al otro; aún no he tenido la oportunidad de estar en eventos masivos grandes, pero me estoy preparando con clases para pronto estar en grandes escenarios haciendo carrera, nacional e internacional; fusionando mis años de trayectoria en moda y comunicaciones”, comenta.

ESTILO Y TENDENCIA

La industria musical está en constante transformación, y Camila Mainz responde a ese ritmo con una búsqueda incesante de inspiración y nuevas referencias. Dedicar gran parte de su tiempo a descubrir música a través de diversas redes, investigando tendencias y explorando las perspectivas de otros artistas. “Sinceramente, estoy todo el día buscando música, investigo a través de diferentes medios, informándome desde la mayor cantidad de plataformas y personas. Procuro mantener una selección musical versátil, moderna y sobre todo entretenida”, explica. Camila está decidida a llevar su carrera al ámbito internacional, apuntando a festivales y escenarios donde le encantaría tocar. “Sí, de todas maneras. Por eso hoy me estoy profesionalizando. Como esto está recién comenzando, no he tenido mucho tiempo para perfeccionar mis técnicas, pero este mes me propuse aumentar las horas de estudio, aprender de otros profesionales y, finalmente, cuando esté al nivel que necesito, retomaré mi carrera como una artista no solo nacional, sino también reconocida internacionalmente”, destaca.



Camila Mainz no ve su carrera como DJ como un camino aislado, sino como la convergencia natural de varias disciplinas en las que ha trabajado durante años. Si bien se ha desempeñado en áreas creativas como las comunicaciones y la moda, el Djing es el espacio donde siente que todas esas experiencias encuentran su máximo potencial. “De todas maneras, ser modelo, periodista y DJ están totalmente relacionados, y los he logrado fusionar. Por eso mi carrera de DJ ha avanzado tan rápidamente”, señala.

Ese trasfondo en el mundo del espectáculo le ha permitido abordar sus presentaciones con una perspectiva integral, donde no solo mezcla música; transforma sus sesiones en espectáculos visuales y sonoros, enriquecidos por el conocimiento técnico y estético que ha perfeccionado a lo largo de su trayectoria. Su conexión con destacados profesionales en diferentes disciplinas refuerza cada aspecto de su trabajo, asegurando una propuesta sólida y original.

Sin embargo, su búsqueda no se detiene ahí. Camila tiene claro que profesionalizar aún más su técnica como DJ es clave para consolidarse como la artista que quiere ser, un objetivo que ya está en marcha. “Trabajar con los mejores profesionales hace que mi show sea entretenido y un muy buen producto. Y ahora que comenzaré a profesionalizar la técnica, me transformaré en la artista que quiero ser y que ya estoy siendo”, concluye.

Como mensaje final, Camila Mainz destaca la importancia de combinar pasión, técnica y cuidado personal para tener éxito en el mundo del Djing. “A pesar de lo poco que llevo en esta área, hay tips o datos que son fundamentales. Necesitas tener pasión por la música, habilidades musicales y la capacidad de sincronizar ritmos. Cuidar bien tus oídos es crucial. A veces no nos damos cuenta de la alta exposición al ruido por reiteradas horas, lo cual a largo plazo podría producir problemas auditivos graves. Ser ordenado y disciplinado también es esencial”, afirma. ●

Para más información:

@camilamainz, @rivensalon, @bellezafemenina,
@jumpstudiochile, @mauricioh.ph,
@edgardonavarroc, @dr.ortegaarteaga,
@klinos_lucesalud y @rubencamposhøjboer.

ESTAMPA
COLCHAGUA - CHILE

ADVERTENCIA

**El consumo de alcohol
en menores de 18 años
se encuentra prohibido**



Ministerio de
Salud

Gobierno de Chile



ESTAMPA *Inspiración*

f @estampawine

| tiendaestampa.com



FUNDACIÓN NONOS

NOTA CON SENTIDO - PAULINA GAETE, FUNDADORA

Reciclaje textil con propósito de resiliencia y esperanza

Por Catalina Alfaro Vásquez

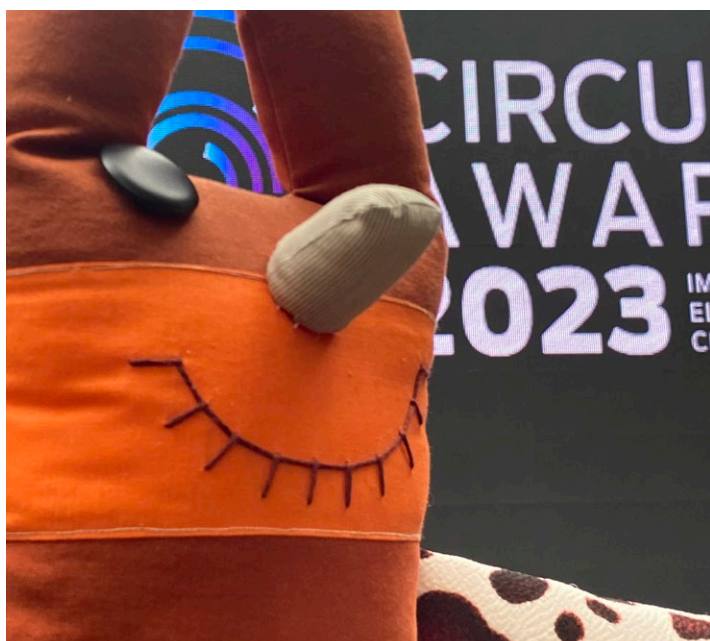
A través del reciclaje y el trabajo manual, con la premisa de apoyar a jefas de hogar y sus familias, nació hace diez años Fundación Nonos, un espacio donde el cariño y el amor, son piezas fundamentales. Paulina Gaete, fundadora y pionera de esta iniciativa, ofrece talleres en diversas comunas del Gran Santiago —Macul, San Joaquín, Pudahuel y Renca—, donde promueven el valor de reutilizar y potenciar la creatividad. ¿Cómo lo logran? Mediante la confección de Nonos, muñecos hechos a mano por jóvenes y colaboradores con materiales textiles reciclados.

La idea de crear una Fundación que vaya en ayuda de cientos de mujeres era un propósito claro para Paulina. Conversamos con ella para conocer las motivaciones que impulsaron este significativo proyecto y cómo podemos apoyarlos.

¿Cómo surge la Fundación Nonos y cuáles fueron las motivaciones detrás de su creación?

La historia de Fundación Nonos comienza tras el aluvión en Antofagasta en 2015. Con mi familia vivíamos en el norte. Me uní a grupos de trabajo y decidimos organizarnos e ir a las zonas de catástrofe a contar historias y escuchar vivencias de los niños. Junto a ellos, ayudamos en albergues y campamentos de la región —así como en localidades como Taltal y Diego de Almagro—, que se convirtieron en puntos claves. A raíz de eso fue que nació la idea de realizar actividades para promover la resiliencia y dar esperanza a cientos de personas de los sectores afectados y crear la Fundación.





¿Cuáles son los programas y actividades que realizan en la Fundación?

Son talleres maravillosos. Realizamos distintas actividades, como el programa de reciclaje, que es el principal. De parte de empresas textiles y de retail, recibimos la materia prima para fabricar los nonos. También ayudamos al Centro Rehue, un centro de discapacidad ubicado en Renca, donde sus colaboradores —en su mayoría adultos— participan en un programa de inclusión laboral, en donde desarmamos los tejidos que recibimos. Con esto, llevamos las telas a un taller CoWork en la sede Inacap Santiago Sur, donde entregamos trabajo a mujeres de Macul, San Joaquín, Pudahuel, Renca y Cerro Navia. También hacemos diversos cursos y capacitaciones, entre estos, clases de costura a docentes, alumnos y vecinas. Algunas de las jefas de hogar fabrican kits de nonos, los que son utilizados en colegios, jardines infantiles y hogares de ancianos.

¿Qué mensajes o valores quieren transmitir?

Con el diseño de los nonos enseñamos el valor de respetar al otro y que cada ser es único. Es por esto que los muñecos tienen ojos diferentes —en su mayoría son de botones y nunca iguales—, también tienen brazos largos y antenas. Este es un taller emocional muy lindo, porque la experiencia de armar un nono, consiste en hacerse uno mismo. Otro valor es el tiempo al confeccionar, queremos transmitir que en la vida debemos dedicarle espacio a la familia y amistades. También, promover el valor de generar conciencia con la reutilización, formar comunidad y vínculos.

¿Qué legado esperas dejar con el trabajo que realizan en la Fundación?

Queremos otorgar valores que harán que esta sociedad y nuestros colaboradores sean más humanos y responsables. Así como también que se potencie el trabajo comunitario que sucede en el CoWork textil, espacio donde se trabaja la inclusión de mujeres, generando una comunidad en donde ellas mismas se motivan constantemente. Como fundadora, me hace muy feliz ver que nuestras colaboradoras mejoran su autoestima, hacen amistades y ayudan a su familia. ●

Para más información:

www.fundacionnonos.cl
@fundacionnonos

ISLAS GALÁPAGOS

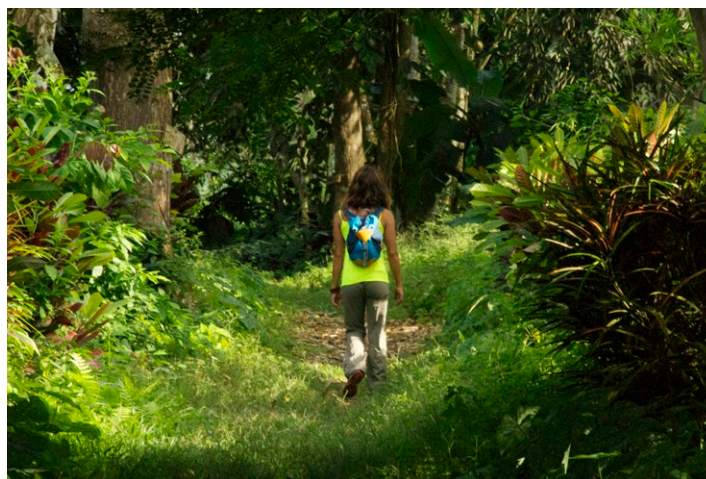
ECUADOR

Un ecosistema único en el mundo

Por Maria Paz Urrutia

Este conjunto de islas es sobrecogedor. Compuesto por ciento veinte y seis islas, islotes y formaciones rocosas, Galápagos es una mezcla de naturaleza salvaje y la sutil belleza de su flora y fauna. Para llegar, tienes que volar desde Guayaquil, Ecuador a la isla. Es importante que lleves efectivo, ya que se deben pagar dos tarifas obligatorias, que contribuyen a la conservación del archipiélago y al control del turismo. La primera es de doscientos dólares por cada adulto y la segunda es una tarjeta de control de tránsito que se llena y paga antes de abordar el vuelo desde el continente a alguno de los dos aeropuertos de la isla.





Te recomiendo llegar por el aeropuerto Baltra, ya que en Puerto Ayora es donde encontrarás hoteles de lujo y buenos restaurantes. Uno de los hoteles más bonitos es el "Hotel Villa Escalesia Galápagos" y un imperdible para cenar al atardecer "The Point" a orillas del mar. Te recomiendo ir al menos por diez días porque sus siete islas más famosas tienen paisajes asombrosos y diferentes entre sí. Si no cuentas con ese tiempo, visitar Isabella, Santa Cruz, San Cristóbal y Española, te mostrarán por qué las características ecológicas de Galápagos, la hace única en el mundo.

En relación a las playas, Tortuga Bay es la más famosa, con su arena blanca y fina y un mar calmado y de colores espectaculares. Eso sí, te debe gustar caminar, ya que dentro de la política de preservación de la isla, no se pueden acercar autos y para llegar a la playa la caminata es de dos kilómetros y medio desde Puerto Ayora en la Isla de Santa Cruz.

Por último, un imperdible es la Estación Científica Charles Darwin, también en Santa Cruz, donde podrás ver las increíbles tortugas gigantes características del lugar. ●

Para más información:

info@ledonneinviaggio.com
www.ledonneinviaggio
@ledonneinviaggio

SOCIALES 2025



LA VENDIMIA 1551: LA FIESTA DEL VINO EN PIRQUE

Como ya es tradición, Hotel Las Majadas celebró una nueva versión de La Vendimia 1551, una experiencia enogastronómica que nos invita a conectarnos con los frutos del Valle del Maipo en un entorno cargado de historia y naturaleza. Esta sexta edición nos reunió bajo los árboles centenarios del parque para brindar, compartir y disfrutar del vino como protagonista absoluto.

La jornada estuvo marcada por la presencia de diversas viñas, música en vivo, gastronomía chilena y espacios especialmente pensados para grandes y chicos. Una verdadera fiesta familiar que nos permitió reencontrarnos con las tradiciones, las anécdotas y la esencia que da origen a cada vendimia.

Queremos agradecer a todos quienes hicieron posible este evento. A nuestros colaboradores, artistas y equipo, y en especial a cada uno de los asistentes que año a año nos acompañan en esta celebración que ya forma parte de nuestra historia.

Porque el vino es más que una bebida: es cultura, es encuentro, es vida.

Hotel Las Majadas @lasmajadascl



SOCIALES 2025



BANANA REPUBLIC PRESENTÓ "EL ARTE DE LA ATEMPORALIDAD"

El pasado martes 8 de abril, Banana Republic realizó una exhibición exclusiva en su tienda de Parque Arauco, donde arte y la moda se encontraron bajo el concepto de la atemporalidad.

BR Classics reúne piezas esenciales como los jeans, chaquetas de sastrería y prendas exteriores confeccionadas con lana merino, cashmere y algodón de alta calidad. Diseños que trascienden temporadas y se proyectan como futuras reliquias. En esta muestra, dialogaron con las obras de las artistas chilenas Paz Irarrázaval y Macarena Salinas, quienes desde sus respectivos lenguajes visuales exploran la materia, el tiempo y la contemplación.



SOCIALES 2025



BMW CHILE PRESENTA LA RENOVACIÓN DEL SERIE 2 GRAN COUPÉ: DISEÑO MUCHO MÁS DEPORTIVO Y MAYOR TECNOLOGÍA EN LAS RUTAS

Un modelo compacto premium que combina diseño atlético, lujo interior y tecnología avanzada. La actualización incluye mejoras en el espacio trasero, mayor confort y un sistema de conducción deportiva y segura, fiel al legado de la marca alemana. Destaca por su silueta estilizada y opciones de personalización como la parrilla iluminada BMW Iconic Glow. Además, ofrece una variada paleta de colores y acabados exteriores, incluyendo la línea BMW Individual. Según María José Sáez Hechtle, Gerente de Marketing de BMW Chile, este modelo representa el compromiso de la marca con la innovación, entregando una experiencia de manejo vanguardista.



SOCIALES 2025



LA FERIA DE ARTE CONTEMPORÁNEO CH.ACO CELEBRÓ SU 15ª EDICIÓN EN EL CENTRO CULTURAL GABRIELA MISTRAL, SIENDO UNO DE LOS EPICENTROS DEL ARTE EN CHILE Y LATINOAMÉRICA.

Con más de 40 galerías y 200 artistas, la feria logró vender el 65% de las obras exhibidas y convocó a un público diverso, incluyendo una nueva generación de coleccionistas jóvenes. A través del programa Ch.ACO Conecta, más de 2.000 estudiantes visitaron la feria, fomentando el acceso democrático al arte. Destacaron instalaciones como la experiencia inmersiva en homenaje a Gabriela Mistral y un amplio ciclo de conversatorios sobre arte, IA y tecnología. Además, se entregaron numerosos premios y residencias artísticas, fortaleciendo el ecosistema creativo regional. Con alianzas estratégicas y actividades interactivas, Ch.ACO busca ahora proyectarse todo el año como un movimiento ciudadano mediante el programa Ch.ACO+, acercando el arte contemporáneo a más públicos y territorios en Chile.



LEDSTUDIO.CL

LED Studio



ILUMINANDO TUS IDEAS

Showroom Las Condes, Av. Las Condes #7363 / **Showroom** Vitacura, Av. Padre Hurtado Norte #1199

 @LEDSTUDIOCHILE

 LED STUDIO SHOPPING

 LED STUDIO CHILE

 LED.STUDIO.CHILE



T H E N E W

X3



BMW Chile
www.wbm.cl/bmw



**Conoce
más
aquí**

*Imagen corresponde a modelo BMW X3 M50 xDrive, consulta en showrooms por stock disponible. La marca BMW y sus logotipos son marcas registradas de BMW AG.